

**UCHWAŁA NR LXVI.502.2023
RADY MIEJSKIEJ W STRUMIENIU**

z dnia 28 grudnia 2023 r.

w sprawie przyjęcia „Strategii Rozwoju Gminy Strumień na lata 2023-2030+”

Na podstawie art. 10e ust. 1-4, art. 10f ust. 4 ustawy z dnia 8 marca 1990 r. o samorządzie gminnym (Dz. U. z 2023 r. poz. 40, ze zm.) - po przeprowadzeniu konsultacji społecznych, na wniosek Burmistrza Strumienia - **Rada Miejska w Strumieniu**

uchwała:

§ 1. Przyjąć „Strategię Rozwoju Gminy Strumień na lata 2023-2030+” w brzmieniu określonym w załączniku do niniejszej uchwały.

§ 2. Wykonanie uchwały powierza się Burmistrzowi Strumienia.

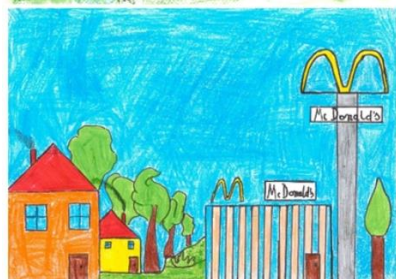
§ 3. Uchwała wchodzi w życie z dniem podpisania.

Przewodniczący Rady

Czesław Greń



Załącznik
do uchwały Nr LXVI.502.2023
Rady Miejskiej w Strumieniu
z dnia 28 grudnia 2023 r.



Strategia Rozwoju Gminy Strumień na lata 2023-2030+

Strumień, grudzień 2023

Spis treści

1. Wprowadzenie.....	3
2. Wnioski z diagnozy	5
Ogólne informacje o gminie Strumień	5
Kluczowe wnioski z analiz ilościowych i prac partycypacyjnych.....	6
3. Cele strategiczne i cele operacyjne Miasta i Gminy Strumień.....	10
4. Kierunki działań na rzecz realizacji celów strategicznych	13
5. Oczekiwane rezultaty planowanych działań oraz wskaźniki ich osiągnięcia.....	16
6. Model struktury funkcjonalno-przestrzennej oraz ustalenia i rekomendacje w zakresie kształtowania i prowadzenia polityki przestrzennej w gminie	18
7. Obszary strategicznej interwencji określone w strategii rozwoju województwa wraz z zakresem planowanych działań	21
8. System realizacji strategii, w tym wytyczne do sporządzania dokumentów wykonawczych	26
9. Ramy finansowe i źródła finansowania	28
Aneks	30
Opinie i oceny mieszkańców w otwartym badaniu ankietowym	30

1. Wprowadzenie

Podejmując prace nad opracowaniem strategii rozwoju do roku 2030 Miasto i Gmina Strumień kontynuuje działania zmierzające do prowadzenia długofalowej polityki rozwoju opierającej się na zachowywaniu specyficznych atutów lokalnych w połączeniu z poszukiwaniem innowacyjnych odpowiedzi na współczesne wyzwania. Do kluczowych zasad wyznaczających lokalną politykę rozwoju uwzględnionych w trakcie prac nad strategią zaliczyć należy:

- wykorzystywanie wiedzy, kreatywności i aktywności mieszkańców w procesie formułowania i wdrażania strategii,
- kompleksowe podejście do procesu rozwoju lokalnego opierające się na uwzględnieniu aspektów społecznych, ekonomicznych, środowiskowych i przestrzennych,
- równoważenie rozwoju polegające na łączeniu dążenia do postępu z szacunkiem dla lokalnego dziedzictwa przyrodniczego i kulturowego,
- zachowanie specyficznych atutów gminy, w szczególności przyjaznych relacji społecznych oraz lokalnych tradycji,
- dostarczanie mieszkańcom możliwości realizacji aspiracji, w tym tworzenie warunków dla rozwoju osobistego, rodzinnego, zawodowego,
- solidaryzm społeczny wspierający rozwój grup o szczególnych potrzebach,
- otwartość gminy na współpracę z otoczeniem w układzie subregionalnym, regionalnym i transgranicznym.

Prace nad kolejną strategią rozwoju w perspektywie roku 2030 stały się okazją do utrwalenia tych cech oraz nadania im nowej jakości. Miasto i Gmina Strumień to dzisiaj miejsce o wysokiej atrakcyjności rezydencjalnej, zapewniające dostęp do podstawowych usług oraz ponadprzeciętną w regionie jakość środowiska; to ostatnie stwierdzenie jest uzasadnione m. in. zapisami w *Strategii rozwoju Województwa Śląskiego „Śląskie 2030+*, gdzie gmina Strumień w ramach tzw. Obszarów Strategicznej Interwencji *Obszary cenne przyrodniczo* została zakwalifikowana jako gmina o wysokich walorach przyrodniczych. Gmina mierzyć się jednak musi z szeregiem wyzwań, których źródłem są różnorodne procesy występujące w otoczeniu, w szczególności wpływające na sytuację demograficzną i ekonomiczną gminy.

Strategia rozwoju Miasta i Gminy Strumień do roku 2030 jest wynikiem współpracy z podmiotami lokalnymi oraz zebrania i poddania analizie informacji ilościowych i jakościowych z różnych źródeł. Analiza ilościowa została przeprowadzona w oparciu o dane z zasobów gminy oraz z Banku Danych Lokalnych GUS. Badania ilościowe zostały uzupełnione przez narzędzia jakościowe umożliwiające

włączenie mieszkańców w proces formułowania strategii. Zrealizowano m. in. badanie ankietowe, w którym mógł wziąć udział każdy z mieszkańców. Badanie to stanowiło komplementarne narzędzie względem warsztatów, które były poświęcone pracy nad diagnozą oraz kierunkami rozwoju gminy Strumień. Zrealizowano dwa warsztaty z liderami lokalnymi reprezentującymi sektor samorządowy, pozarządowy oraz biznes. Zrealizowano także jeden warsztat z młodzieżą szkolną.

Ponadto, gmina Strumień wspólnie z Miejsko-Gminnym Ośrodkiem Kultury w Strumieniu w ramach prac nad Strategią Rozwoju Gminy Strumień na lata 2023-2030+ zorganizowała konkurs pt. „Mój najbliższy świat”. Celem konkursu było włączenie najmłodszych mieszkańców w prace nad dokumentem, wzbudzenie poczucia ich przynależności do środowiska lokalnego oraz kształtowanie zainteresowania najbliższym otoczeniem. Zgłoszone do konkursu prace ukazały gminę Strumień widzianą oczami jej młodych mieszkańców, ich wizję na to jak mogłaby ona wyglądać za kilka lat, jak chcieliby mieszkać, uczyć się i spędzać wolny czas.

Partnerski sposób opracowania strategii pozwala stwierdzić, że prezentowany dokument oparty został w przeważającej części na opiniach i pomysłach mieszkańców.

Strategię należy widzieć jako nowe otwarcie procesu długofalowego zarządzania gminą z kontynuacją dotychczasowych doświadczeń w tym zakresie. Przyjęty horyzont czasu nawiązuje do rozwiązań przyjętych w strategiach w otoczeniu na poziomie regionu, kraju, Unii Europejskiej.

Treść i struktura strategii zostały dostosowane do aktualnych wymagań prawnych, a w szczególności ustawy z dnia 8 marca 1990 r. o samorządzie gminnym, która określa rolę organów gminy w procesie strategicznym, procedurę określania trybu i harmonogramu opracowania strategii oraz jej strukturę i zakres merytoryczny.

2. Wnioski z diagnozy

Ogólne informacje o gminie Strumień

Wnioski z diagnozy zostały opracowane w oparciu o dostępne dane statystyczne oraz przeprowadzone badania jakościowe (ankieta, warsztaty, rozmowy z menedżerami lokalnymi). Zgodnie z aktualnymi zapisami ustawy z dnia 8 marca 1990 r. o samorządzie gminnym w dokumencie zamieszczono jedynie wnioski z diagnozy. Gmina Strumień to gmina miejsko-wiejska, położona w południowej części województwa śląskiego w powiecie cieszyńskim. W jej granicach administracyjnych leży sześć miejscowości: Bąków, Pruchna, Drogomyśl, Strumień, Zabłocie, Zabłocie-Solanka i Zbytków.

Gmina Strumień zajmuje obszar o powierzchni 58,46 km² i sąsiaduje:

- od północy z gminami Pawłowice, Pszczyna i Goczałkowice-Zdrój należącymi do powiatu pszczyńskiego,
- od południa z gminami Hażlach, Dębowiec i Skoczów należącymi do powiatu cieszyńskiego,
- od zachodu z gminą Zebrzydowice należącą do powiatu cieszyńskiego,
- od wschodu z gminą Chybie należącą do powiatu cieszyńskiego

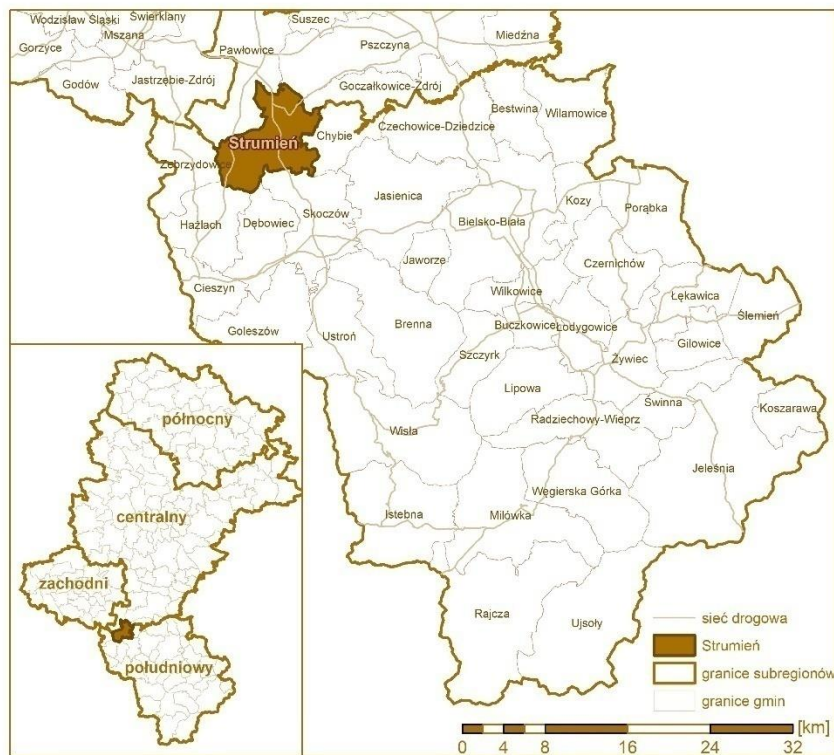
Strumień zlokalizowany jest w odległości ok. 35 km od Wisły, 24 km od Cieszyna, 16 km od Skoczowa, 29 km od Bielska-Białej, 54 km od Katowic. W odległości około 24 km położone jest przejście graniczne w Cieszynie z Republiką Czeską.

Według stanu na 31 grudnia 2022 r. gminę Strumień zamieszkiwało 12 992 mieszkańców, z czego 50% stanowiły kobiety.

Położenie komunikacyjne gminy Strumień powoduje, iż występuje dobry dostęp zarówno w kierunku Metropolii Górnośląsko-Zagłębiowskiej (GZM) poprzez drogę krajową DK 81 Katowice-Wiśła (tzw. Wiślanka) oraz w kierunku granicy państwa z Republiką Czeską. Przez obszar gminy przebiegają również drogi wojewódzkie nr 938 relacji Pawłowice – Cieszyn oraz nr 939 relacji Pszczyna – Zbytków. Posiada także dobrze rozwiniętą sieć powiatową drogową w tym 35,4 km dróg powiatowych oraz sieć dróg gminnych i wewnętrznych o długości 114,8 km.

Pod względem zagospodarowania przestrzennego gmina ma zdecydowanie rolniczy charakter; 91,6% jej powierzchni stanowią grunty rolne, leśne oraz nieużytki. Dominującym typem zabudowy gminy jest budownictwo jednorodzinne i zagrodowe.

Rysunek 1 **Położenie gminy Strumień**



Opracowanie własne

Duży udział w kształtowaniu krajobrazu gminy Strumień ma jej rolniczy charakter oraz rozwinięta gospodarka stawowa. Udział stawów hodowlanych w powierzchni gminy to 4,52%. Grupują się one w zespół stawów Gołysz (na terenie gminy stawy Bagieniec), Staw Heleński, Staw Weserunki, Stawy w dolinie Kanału Strumień oraz stawy powstałe w wyniku eksploatacji kopalni w rejonie łąk Myszkowskich. Ze względu na dużą ilość stawów gmina Strumień zyskała miano Żabiego Kraju.

Korzystne położenie gminy w niewielkiej odległości od znanych miejscowości wypoczynkowych w Beskidach stwarza możliwości rozwoju działalności turystycznej, rekreacyjnej oraz usług czasu wolnego. Walory gminy oraz istniejąca infrastruktura i występujące potencjały tworzą warunki do rozwoju turystyki, w szczególności pieszej, rowerowej i konnej.

Na terenie gminy w 2022 roku zarejestrowanych w systemie REGON było ogółem 1201 podmiotów gospodarczych, z czego 955 to osoby fizyczne prowadzące działalność gospodarczą.

Kluczowe wnioski z analiz ilościowych i prac partycypacyjnych

W oparciu o przeprowadzoną diagnozę strategiczną obejmującą dane i informacje ilościowe oraz prace warsztatowe i badania ankietowe sformułowano główne wyzwania i problemy oraz potencjały i pozytywne trendy charakteryzujące gminę Strumień w ujęciu podstawowych wymiarów rozwoju.

W zakresie analiz ilościowych oparto się w głównej mierze na danych pochodzących z Banku Danych Lokalnych GUS oraz zasobów Urzędu Miejskiego w Strumieniu.

Ponadto zarysowano kluczowe uwarunkowania zewnętrzne, które wskazano w dokumencie regionalnym, tj. w Strategii Rozwoju Województwa Śląskiego „Śląskie 2030” – Zielone Śląskie i innych politykach rozwoju mogących wpływać na poszczególne obszary rozwoju gminy.

Tabela 1 Kluczowe uwarunkowania rozwoju gminy

<i>Społeczny</i>	<p>Potencjał i pozytywne trendy wewnętrzne:</p> <ul style="list-style-type: none"> • utrzymująca się na relatywnie stałym poziomie liczba mieszkańców, • spadająca liczba osób wymagających finansowego wsparcia z systemu pomocy społecznej, • rosnąca dostępność do placówek opiekuńczych nad dziećmi do lat 3, • bogata oferta wychowania przedszkolnego, szkolnictwa podstawowego, • zadowalający poziom bezpieczeństwa w szkołach, przyjazność szkół dla dzieci i rodzin, • wysoka aktywność społeczno-kulturalna mieszkańców, • bogata oferta spędzania wolnego czasu, • zróżnicowana oferta kulturalna dla dzieci i młodzieży, • wysoki poziom partycypacji mieszkańców w wydarzeniach organizowanych w gminie, • poczucie bezpieczeństwa zamieszkania w gminie, • aktywność społeczno-kulturalna mieszkańców zogniskowana wokół dziedzictwa kulturowego gminy, • pracowitość, solidność i lojalność mieszkańców.
	<p>Wyzwania i bariery wewnętrzne:</p> <ul style="list-style-type: none"> • niekorzystne zmiany demograficzne w tym starzenie się społeczeństwa, ujemny wskaźnik przyrostu naturalnego, • słabnące związki mieszkańców z gminą, szczególnie ludzi młodych, <ul style="list-style-type: none"> • spadająca liczba osób wymagających wsparcia z systemu pomocy społecznej –w zakresie pomocy finansowej, rośnie zaś w formie usług w środowisku i skierowań do domów pomocy społecznej • wzrost liczby osób wymagających wsparcia w formie usług w środowisku i skierowań do domów pomocy społecznej
	<p>Uwarunkowania zewnętrzne:</p> <ul style="list-style-type: none"> • narastanie niekorzystnych zmian demograficznych, w tym spadek liczby ludności i starzenie się społeczeństwa, • zwiększenie zachorowań na choroby spowodowane zanieczyszczeniem środowiska oraz występowaniem sytuacji epidemicznych, • realizacja procesów sprawiedliwej transformacji wspierająca zamierzenia strategiczne w aspekcie społecznym, ekonomicznym i środowiskowym, • wydłużenie długości życia mieszkańców, • zmiany struktury zachorowalności, • zmiany preferencji i aspiracji społecznych, w tym przyspieszenie różnic międzypokoleniowych, • rozwój technologii ICT zmieniających relacje społeczne – poszerzających

	<p>przeźren kontaktów i ograniczających znaczenie sąsiedztwa dla relacji,</p> <ul style="list-style-type: none"> • rozwój form kształcenia na odległość, • zwiększająca się konkurencja o mieszkańców między ośrodkami w regionie, • konflikty i kryzysy przyczyniające się do zjawisk migracyjnych w skali globalnej,
<i>Gospodarka i przedsiębiorczość</i>	<p>Potencjał i pozytywne trendy wewnętrzne:</p> <ul style="list-style-type: none"> • sąsiedztwo terenów rekreacyjnych o komplementarnych cechach względem Strumienia, • wysoka aktywność gospodarcza mieszkańców, • realizacja działań sprzyjających pozyskiwaniu inwestorów zewnętrznych.
	<p>Wyzwania i bariery:</p> <ul style="list-style-type: none"> • mały lokalny rynek konsumencki , • ograniczenia wykorzystania terenów pod inwestycje ze względu na wysoką klasę gruntów rolnych, • wymagająca wzmocnienia oferta gastronomiczno-noclegowa, • niski poziom wykorzystania potencjału przyrodniczo-kulturowego przez biznes lokalny.
	<p>Uwarunkowania zewnętrzne:</p> <ul style="list-style-type: none"> • realizacja procesów sprawiedliwej transformacji, • zmiany w relacjach gospodarczych w wyniku pandemii i konfliktów zbrojnych, • zakłócenie procesów globalizacyjnych wynikające ze zmian politycznych, • obniżający się poziom pracochłonności gospodarki, • rozwój nowych form świadczenia pracy, w tym telepraca, • rosnące zapotrzebowanie na usługi czasu wolnego, • narastanie ruchów migracyjnych – zwięszony napływ imigrantów spowodowany zmianami klimatycznymi i zaostrzeniem konfliktów zbrojnych.
<i>Środowisko i przestrzeń</i>	<p>Potencjał i pozytywne trendy wewnętrzne:</p> <ul style="list-style-type: none"> • wysoka jakość środowiska, w tym kompleksy przyrodnicze o wysokiej wartości i walory krajobrazowe, • intensywne działania w zakresie wymiany indywidualnych źródeł ciepła, • zasoby solankowe, borowinowe, złoża torfu możliwe do wykorzystania w celach uzdrowiskowych, • niski poziom antropopresji na środowisko przyrodnicze, zachowane kompleksy przyrodnicze o wysokiej wartości, • cenne zabytki: Starówka, najstarszy ratusz na Śląsku, sanktuarium p. w. Świętej Barbary, Dwór Kaliszów w Drogomyślu, krzyż pokutny w Pruchnej, • infrastruktura sportowo-rekreacyjna: trasy rowerowe i do nordic-walking, place zabaw, basen kąpielowy, tereny wędkarskie, • położenie w sąsiedztwie dużych miast stanowiących rynek dla usług czasu wolnego i rekreacyjnych, • dogodne zewnętrzne powiązania drogowe, • stosunkowo gęsta sieć szlaków rowerowych. <p>Wyzwania i bariery:</p> <ul style="list-style-type: none"> • występująca niska emisja pochodząca zarówno ze źródeł miejscowych,

	<p>głównie emisja z kotłowni lokalnych i palenisk indywidualnych oraz zanieczyszczenia komunikacyjne, jak również zanieczyszczenia pochodzące z sąsiednich obszarów,</p> <ul style="list-style-type: none"> • braki w dostępie do sieci kanalizacyjnej, • występowanie terenów narażonych na niebezpieczeństwo powodzi, • lokalne ograniczenia w dostępie do infrastruktury wodociągowej, • niski poziom bezpieczeństwa w ruchu rowerowym i pieszym wynikający z deficytu odpowiedniej infrastruktury. <p>Uwarunkowania zewnętrzne:</p> <ul style="list-style-type: none"> • zmiany klimatyczne, których skutkiem będzie zmniejszenie się zasobów wody, w tym wody pitnej o odpowiedniej jakości, surowców naturalnych i energetycznych, • ubożenie bioróżnorodności i georóżnorodności na skutek antropopresji i zmian klimatu, • presja urbanizacyjna, • nadmierna eksploatacja zasobów naturalnych, • zmiany polityki i realizacja Europejskiego Zielonego Ładu, • realizacja procesów sprawiedliwej transformacji, • pustyńnienie obszarów uprawnych, • rozwój korytarzy transportowych,
<i>Zarządzanie i relacje</i>	<p>Potencjał i pozytywne trendy wewnętrzne:</p> <ul style="list-style-type: none"> • doświadczenie i kompetencje w pozyskiwaniu środków zewnętrznych, w tym unijnych, • harmonijny rozwój wszystkich miejscowości w gminie Strumień, • wysoki poziom partycypacji mieszkańców w procesie kształtowania polityki lokalnej, • silne relacje z partnerami w ramach współpracy transgranicznej, <p>Wyzwania i bariery:</p> <ul style="list-style-type: none"> • ograniczone możliwości inwestycyjne gminy, • niewystarczający rozwój transportu publicznego umożliwiającego szybki dojazd do większych ośrodków miejskich. <p>Uwarunkowania zewnętrzne:</p> <ul style="list-style-type: none"> • niestabilność przepisów prawnych, w zakresie dochodów i zadań samorządu terytorialnego, • regulacje prawne utrudniające realizację projektów partnerstwa publiczno-prywatnego.

3. Cele strategiczne i cele operacyjne Miasta i Gminy Strumień

Analiza sytuacji oraz perspektyw rozwojowych Miasta i Gminy Strumień została wykonana przy wykorzystaniu danych ilościowych oraz badań jakościowych. W świetle wyników tej analizy można stwierdzić, że w poprzednim okresie realizacji strategii doszło do kontynuacji pozytywnych trendów w podstawowych wymiarach rozwoju: społecznym, ekonomicznym, przestrzenno-środowiskowym. Strumień jest atrakcyjnym miejscem zamieszkania stojącym jednak przed wyzwaniem utrzymania potencjału demograficznego, przekształcania struktury gospodarczej w kierunku działalności innowacyjnych i powiązanych z „zieloną gospodarką” a także zachowania i wykorzystywania atutów społeczności lokalnej. Istotne jest także wykorzystywanie interesującej lokalizacji gminy – w aspekcie bliskości dużych ośrodków miejskich, usytuowania na szlakach komunikacyjnych o znaczeniu transgranicznym, wyjątkowych atutów przyrodniczo-krajobrazowych.

Wzmiankowane uwarunkowania wskazują, że Miasto i Gmina Strumień w horyzoncie roku 2030 powinny wdrażać strategię twórczej kontynuacji pozytywnych procesów oraz kreowania nowych wartości odpowiadających rosnącym oczekiwaniom mieszkańców w zakresie szeroko rozumianej jakości życia.

Fundament strategii stanowią trzy dopełniające się priorytety strategiczne:



Każdy ze wskazanych priorytetów jest uzasadniony przez:

- atuty posiadane przez gminę,
- aktywności podejmowane przez podmioty lokalne, w tym władze lokalne, sektor pozarządowy, przedsiębiorców,
- potrzeby i aspiracje wyznaczające relacje między gminą a jej mieszkańcami.

Zaproponowane priorytety powinny być traktowane systemowo. Działania podejmowane w ich ramach mogą, a nawet powinny wzajemnie się wspomagać. Kolejność priorytetów nie ma na celu ich hierarchizacji. Każdy z priorytetów ma taką samą wartość dla przyszłości miasta i gminy.

W odniesieniu do kolejnych priorytetów oraz w oparciu o wykonaną diagnozę zostały sformułowane cele strategiczne i cele operacyjne. Cele odzwierciedlają konkretne wartości lub procesy jakie należy osiągnąć dla realizacji zdefiniowanej wizji rozwoju miasta i gminy. Są to m. in:

- stany będące ważnymi wartościami dla użytkowników miasta i gminy lub warunkujące osiągnięcie takich wartości,
- procesy, których kształtowanie prowadzić może do osiągnięcia istotnych dla użytkowników miasta i gminy wartości,
- stany i procesy tworzące możliwości rozwoju podmiotów lokalnych.

Tabela 2 Priorytety i cele strategiczne Miasta i Gminy Strumień

Priorytety	Cele strategiczne
Gmina przyjazna	C1. Gmina, w której można wygodnie i bezpiecznie mieszkać i wypoczywać.
Gmina mieszkańców	C2. Gmina aktywnych, zaangażowanych w sprawy lokalne mieszkańców.
Gmina przedsiębiorczości	C3. Gmina rozwijającego się biznesu wykorzystującego w zrównoważony sposób potencjały lokalne.

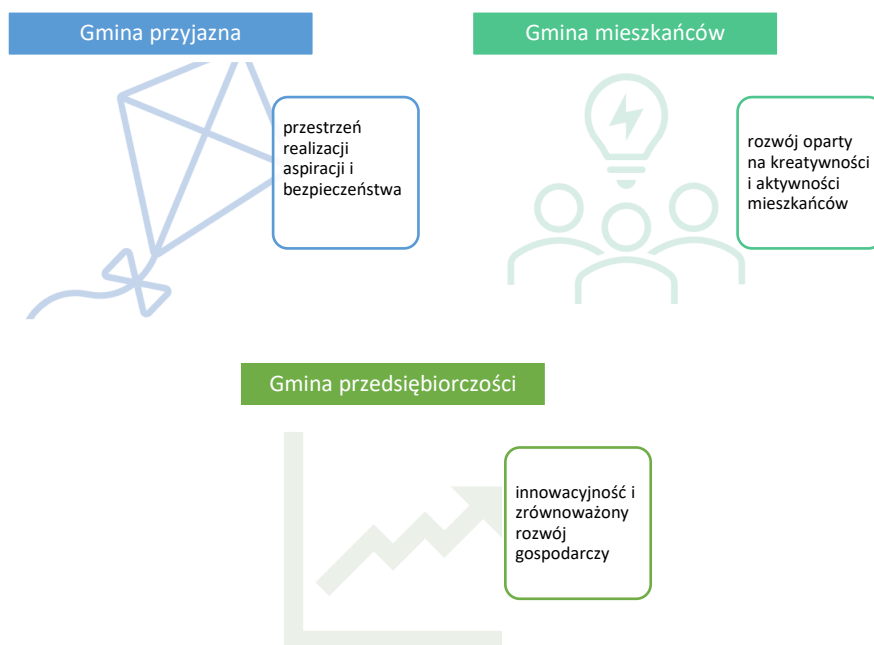


Tabela 3 Cele strategiczne i cele operacyjne Miasta i Gminy Strumień

Cele strategiczne	Cele operacyjne
<p>C1. <i>Gmina, w której można wygodnie i bezpiecznie mieszkać i wypoczywać</i></p>	<p>C1.1. Dostępność usług publicznych wspierających funkcjonowanie różnych grup mieszkańców.</p> <p>C1.2. Wysoka jakość środowiska przyrodniczego.</p> <p>C1.3. Bezpieczna i dostępna przestrzeń gminy.</p> <p>C1.4. Oferta spędzania czasu wolnego sprzyjająca integracji i rozwojowi mieszkańców.</p> <p>C1.5. Dogodne warunki dla zaspokajania potrzeb mieszkaniowych.</p>
<p>C2. <i>Gmina aktywnych, zaangażowanych w sprawy lokalne mieszkańców.</i></p>	<p>C2.1. Wysoki poziom zaangażowania mieszkańców w inicjatywy lokalne.</p> <p>C2.2. Zintegrowani, odpowiedzialni za innych członków wspólnoty lokalnej mieszkańcy gminy.</p> <p>C2.3. Nowoczesne, partycypacyjne zarządzanie rozwojem lokalnym.</p>
<p>C3. <i>Gmina rozwijającego się biznesu wykorzystującego w zrównoważony sposób potencjały lokalne.</i></p>	<p>C3.1. Wysoka konkurencyjność oraz ilościowy i jakościowy rozwój firm lokalnych.</p> <p>C3.2. Nowe biznesy wykorzystujące innowacyjność mieszkańców.</p> <p>C3.3. Turystyczne wykorzystanie walorów przyrodniczych i kulturowych przez firmy lokalne.</p> <p>C3.4. Wysoka jakość lokalnego kapitału ludzkiego wspierająca rozwój społeczno-ekonomiczny miasta i gminy.</p>

4. Kierunki działań na rzecz realizacji celów strategicznych

Realizacja celów strategicznych i celów operacyjnych opiera się na sukcesywnym przygotowywaniu i wdrażaniu konkretnych projektów. Autorami tych projektów mogą być lokalne podmioty reprezentujące różne sektory (nie tylko samorządowy, ale także pozarządowy, biznesowy oraz mieszkańcy). Możliwości realizacji założonych celów zależą w dużym stopniu od zawiązywania partnerstw na rzecz wdrażania strategii. Poniżej zamieszczono listę kierunków, w ramach których opracowywane powinny być projekty.

Tabela 4 Cele operacyjne i kierunki działań strategicznych Miasta i Gminy Strumień

Cele operacyjne	Kierunki działań
<i>C1.1. Dostępność usług publicznych wspierających funkcjonowanie różnych grup mieszkańców.</i>	<p>K1. Stworzenie warunków do rozwoju bazy opiekuńczo-edukacyjnej dla najmłodszych mieszkańców gminy.</p> <p>K2. Rozwój oferty usług publicznych adresowanych do seniorów, osób niepełnosprawnych, opiekunów faktycznych osób niesamodzielnych, w tym usług opiekuńczych, asystenckich, wytchnieniowych i rehabilitacyjnych.</p> <p>K3. Wprowadzanie rozwiązań w transporcie publicznym poprawiających dostępność do usług publicznych w ośrodkach miejskich subregionu i regionu, w szczególności z uwzględnieniem potrzeb osób starszych oraz niepełnoletniej młodzieży.</p> <p>K4. Wdrażanie rozwiązań w zakresie e-administracji.</p>
<i>C1.2. Wysoka jakość środowiska przyrodniczego.</i>	<p>K5. Promowanie walorów przyrodniczych, kulturowych i regionalnych gminy Strumień wśród mieszkańców.</p> <p>K6. Poprawa efektywności energetycznej gminnych budynków oświatowych oraz gminnego zasobu komunalnego.</p> <p>K7. Przebudowa i rozbudowa miejskiego systemu produkcji i dystrybucji energii cieplnej.</p> <p>K8. Budowa systemów produkcji energii opartych na odnawialnych źródłach.</p> <p>K9. Rozwój infrastruktury wodociągowej i kanalizacyjnej, w tym przebudowa i rozbudowa oczyszczalni ścieków w Strumieniu, budowa oczyszczalni ścieków na potrzeby sołectw, budowa i rozbudowa sieci kanalizacji sanitarnej na terenie gminy Strumień, renowacja kanalizacji sanitarnej na terenie miasta Strumienia.</p> <p>K10. Budowa, przebudowa i rozbudowa systemów odprowadzenia wód deszczowych i roztopowych.</p> <p>K11. Promowanie i wspieranie wdrażania rozwiązań umożliwiającej ekologiczne funkcjonowanie</p>

	gospodarstw domowych i rolnych.
<i>C1.3. Bezpieczna i dostępna przestrzeń gminy.</i>	<p>K12. Poprawa systemu transportowego w gminie z uwzględnieniem zasad rozwoju zrównoważonego, w tym:</p> <ul style="list-style-type: none"> ▪ budowa i przebudowa dróg na terenie gminy, ▪ budowa i modernizacja chodników oraz ścieżek rowerowych z dopuszczeniem ruchu pieszych, tzw. ciągów pieszo-rowerowych, ▪ stworzenie systemu parkingów łączącego kryteria dostępności z podnoszeniem jakości przestrzeni, ▪ rozbudowa, budowa i modernizacja oświetlenia ulicznego, ▪ wzbogacanie infrastruktury transportu zbiorowego w gminie. <p>K13. Usuwanie barier w przestrzeniach i obiektach publicznych oraz wdrażanie zasad projektowania uniwersalnego.</p> <p>K14. Wdrażanie rozwiązań podnoszących odporność przestrzeni na zmiany klimatyczne oraz ekstremalne zjawiska pogodowe.</p> <p>K15. Monitoring wizyjny poprawiający poczucie bezpieczeństwa i ograniczający akty wandalizmu.</p>
<i>C1.4. Oferta spędzania czasu wolnego sprzyjająca integracji i rozwojowi mieszkańców</i>	<p>K16. Podejmowanie działań na rzecz wzmocnienia kapitału intelektualnego oraz wrażliwości mieszkańców, w tym upowszechnianie czytelnictwa, wspieranie działalności artystycznej mieszkańców oraz tradycyjnego rzemiosła.</p> <p>K17. Tworzenie i modernizowanie urządzeń umożliwiających rekreację mieszkańców – sieć zróżnicowanych urządzeń w różnych miejscowościach gminy, w tym:</p> <ul style="list-style-type: none"> ▪ przebudowa, rozbudowa i modernizacja gminnych placów zabaw. ▪ budowa, rozbudowa i modernizacja lokalnych punktów rekreacji. ▪ budowa, rozbudowa, przebudowa i modernizacja infrastruktury sportowej i sportowo-rekreacyjnej, w tym m. in. pumptrack. <p>K18. Upowszechnianie systemu ścieżek rowerowych wraz ze stanowiskami edukacyjnymi.</p> <p>K19. Zwiększanie dostępności mieszkańców do terenów zieleni urządzonej o znaczeniu rekreacyjnym.</p>
<i>C1.5. Dogodne warunki dla zaspokajania potrzeb mieszkaniowych</i>	<p>K20. Budowa mieszkaniowego zasobu na terenie gminy.</p> <p>K21. Wdrażanie rozwiązań wspierających rozwój lokalnego rynku mieszkaniowego.</p>

	K22. Promocja atrakcyjności mieszkaniowej gminy w miastach regionu.
<i>C2.1. Wysoki poziom zaangażowania mieszkańców w inicjatywy lokalne</i>	<p>K23. Aktywizacja mieszkańców poprzez udział w wydarzeniach gminnych.</p> <p>K24. Akademia Aktywnego Mieszkańca – cykl szkoleń, spotkań dotyczących kreowania lokalnych liderów, prawa lokalnego, partycypacji społecznej, społeczeństwa obywatelskiego.</p> <p>K25. Propagowanie aktywnego stylu życia (kampanie informacyjno-edukacyjne, rodzinne imprezy rekreacyjne).</p> <p>K26. Organizacja i wspieranie realizacji przedsięwzięć sportowych i rekreacyjnych.</p> <p>K27. Wspieranie rozwoju sektora pozarządowego, w szczególności wykorzystanie w tym zakresie potencjału dzieci, młodzieży i seniorów.</p>
<i>C2.2. Zintegrowani, odpowiedzialni za innych członków wspólnoty lokalnej mieszkańcy gminy.</i>	<p>K28. Program promocji postaw odpowiedzialności za innych mieszkańców miasta i gminy oraz kształtowania wrażliwości na problemy społeczne.</p> <p>K29. Wspieranie inicjatyw mieszkańców i sektora pozarządowego zorientowanych na pomoc osobom z grup o szczególnych potrzebach.</p> <p>K30. Wspieranie przedsiębiorczości społecznej w zakresie tworzenia miejsc pracy lub świadczenia usług dla osób z grup o szczególnych potrzebach.</p> <p>K31. Rozwijanie inicjatyw sprzyjających integracji mieszkańców, w tym: <ul style="list-style-type: none"> ▪ integracja międzypokoleniowa, ▪ integracja mieszkańców z różnych miejscowości gminy. </p>
<i>C2.3. Nowoczesne, partycypacyjne zarządzanie rozwojem lokalnym.</i>	<p>K32. Wdrażanie nowych rozwiązań poprawiających komunikację między mieszkańcami a władzami lokalnymi, w szczególności z uwzględnieniem specyfiki różnych grup mieszkańców.</p> <p>K33. Rozwijanie narzędzi konsultacyjnych umożliwiających mieszkańcom udział w procesach decyzyjnych.</p> <p>K34. Rozwijanie współpracy międzynarodowej.</p> <p>K35. Tworzenie międzysektorowych zespołów zadaniowych do realizacji złożonych zadań strategicznych.</p>
<i>C3.1. Wysoka konkurencyjność oraz ilościowy i jakościowy rozwój firm lokalnych.</i>	<p>K36. Stworzenie systemu wsparcia dla biznesu – przedsiębiorców działających na terenie gminy oraz zachęt dla inwestorów.</p> <p>K37. Wspieranie powstawania i rozwoju przedsiębiorstw oferujących usługi podnoszące jakość życia</p>

	<p>mieszkańców.</p> <p>K38. System szkoleń, warsztatów, kursów podnoszących kompetencje zarządcze właścicieli mikro i małych firm.</p> <p>K39. Wspieranie współpracy firm lokalnych i rozwoju lokalnego samorządu gospodarczego.</p>
<p><i>C3.2. Nowe biznesy wykorzystujące innowacyjność mieszkańców</i></p>	<p>K40. Edukacja przedsiębiorcza mieszkańców gminy.</p> <p>K41. Zachęty do zakładania firm w gminie adresowane dla młodych mieszkańców uczących się i studiujących poza gminą.</p> <p>K42. Beskidzki HUB - Centrum Innowacji Cyfrowych i Nowoczesnych Technologii wraz z lokalnymi inkubatorami przedsiębiorczości i wspierania firm typu start-up.</p> <p>K43. Gospodarcza rewitalizacja obiektów i terenów przemysłowych oraz obiektów porolniczych.</p>
<p><i>C3.3. Turystyczne wykorzystanie walorów przyrodniczych i kulturowych przez firmy lokalne</i></p>	<p>K44. Rozwój skutecznego systemu promocji walorów turystycznych i rekreacyjnych gminy, ze szczególnym uwzględnieniem atutów uzdrowiskowych i możliwości aktywnego spędzania czasu wolnego.</p> <p>K45. Promowanie podejmowania biznesu w turystyce wśród mieszkańców gminy.</p> <p>K46. Ułatwienia w podnoszeniu kompetencji mieszkańców w zakresie prowadzenia biznesu w turystyce.</p> <p>K47. Integracja oferty turystycznej gminy z ofertą turystyczną gmin sąsiednich oraz ofertą wykorzystującą atuty transgranicznego położenia.</p>
<p><i>C3.4. Wysoka jakość lokalnego kapitału ludzkiego wspierająca rozwój społeczno-ekonomiczny miasta i gminy.</i></p>	<p>K48. Podejmowanie działań na rzecz rozwoju społeczeństwa informacyjnego.</p> <p>K49. Edukacja mieszkańców w zakresie wykorzystania technologii teleinformacyjnych w biznesie oraz życiu codziennym.</p> <p>K50. Tworzenie warunków do uczestnictwa mieszkańców w różnych formach kształcenia się przez całe życie.</p>

5. Oczekiwane rezultaty planowanych działań oraz wskaźniki ich osiągnięcia

Przedstawiony poniżej zbiór wskaźników do monitoringu strategii zawiera podstawowe dane dostępne w statystyce publicznej. Monitoring strategii powinien być powiązany z innymi procesami ewaluacyjnym i analitycznymi realizowanymi w gminie; w szczególności należy traktować go komplementarnie do corocznego opracowania raportu o stanie gminy.

Tabela 5 Podstawowe dane do monitoringu wdrażania strategii rozwoju Miasta i Gminy Strumień

Cele strategiczne	Oczekiwane rezultaty działań	Kluczowe wskaźnik osiągnięcia	Kierunek zmiany wskaźnika
C1. Gmina, w której można wygodnie i bezpiecznie mieszkać i wypoczywać	Wysoka dostępność do usług publicznych oferowanych dla mieszkańców gminy	liczba osób mieszkających w gminie	wzrost
		liczba gospodarstw domowych opalanych węglem	spadek
	Poprawa jakości środowiska	liczba wypadków i kolizji w gminie	spadek
		liczba odwiedzających korzystających z bazy noclegowej	wzrost
		liczba osób korzystających z sieci kanalizacyjnej lub przydomowych oczyszczalni	wzrost
C2. Gmina aktywnych, zaangażowanych w sprawy lokalne mieszkańców	Wysoka aktywność i samodzielność mieszkańców	saldo migracji	poprawa
		liczba bezrobotnych w grupie wiekowej do 35 lat	spadek
		liczba wydarzeń organizowanych w przestrzeniach publicznych gminy	wzrost
		liczba wydarzeń organizowanych w przestrzeniach publicznych	wzrost
		liczba pracujących w gminie Strumień	wzrost
C3. Gmina rozwijającego się biznesu wykorzystującego w zrównoważony sposób potencjały lokalne	Wzmocnienie potencjału i bazy gospodarczej gminy	liczba osób fizycznych prowadzących działalność gospodarczą na 100 osób w wieku produkcyjnym	wzrost
		wielkość dochodów gminy stanowiących udział w podatkach od osób prawnych i fizycznych	wzrost
		liczba przedsiębiorstw zajmujących się wytwarzaniem produktów lokalnych, w sferze turystyki i usług około turystycznych	wzrost

Szczegółowe zagadnienie monitoringu strategii stanowi monitoring projektów strategicznych.

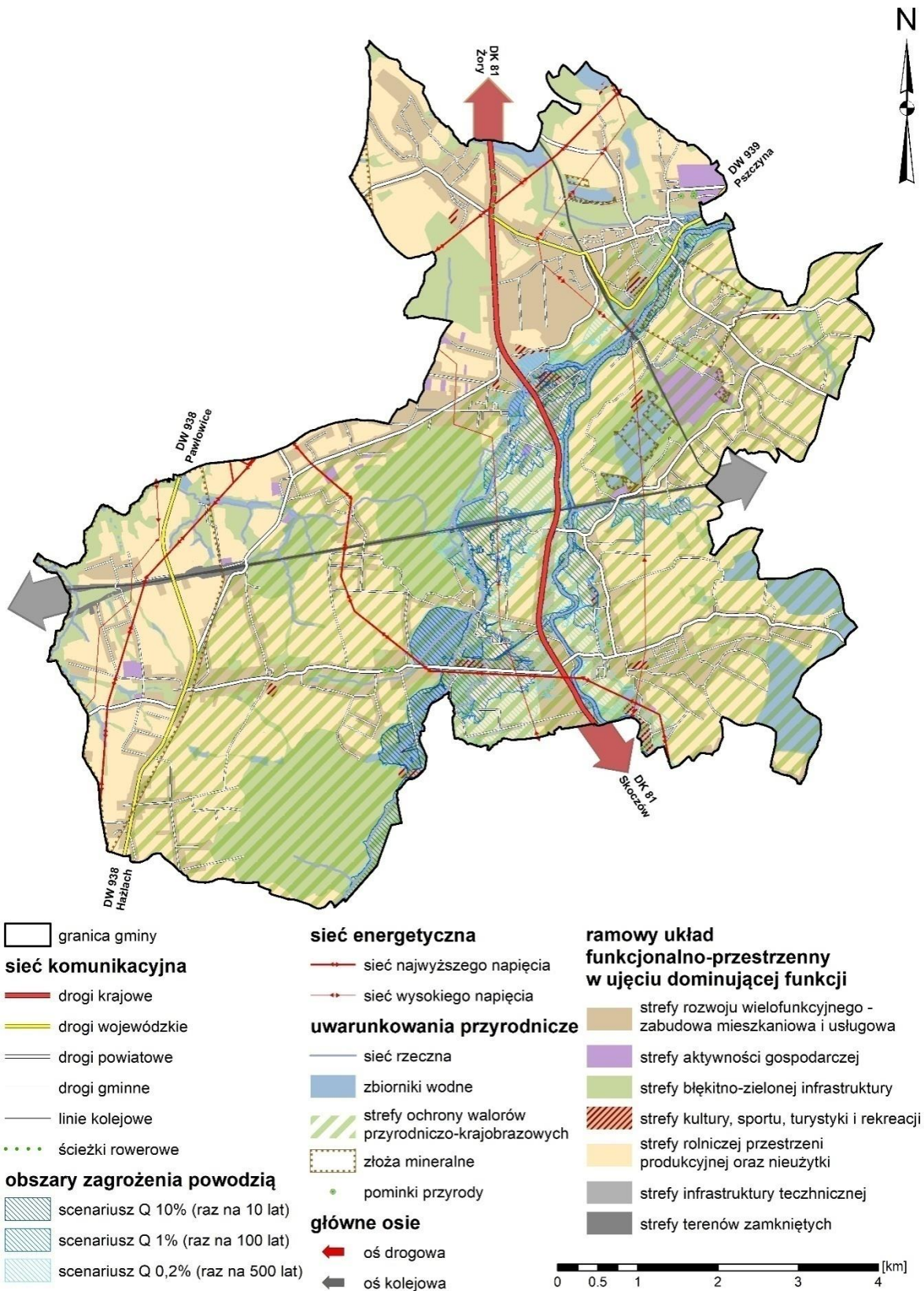
6. Model struktury funkcjonalno-przestrzennej oraz ustalenia i rekomendacje w zakresie kształtowania i prowadzenia polityki przestrzennej w gminie

Zarysowana w strategii koncepcja rozwoju gminy Strumień oparta jest na celach zrównoważonego rozwoju będzie osiągnięta poprzez działania realizowane w przestrzeni gminy. W oparciu o zapisy istniejących dokumentów planistycznych gminy, w tym w szczególności Studium uwarunkowań i kierunków zagospodarowania przestrzennego, a także aspiracji i zamierzeń zapisanych w wizji opracowano model struktury funkcjonalno-przestrzennej, który w przestrzeni gminy wskazuje obszary istotne dla osiągnięcia celów rozwoju.

Należy podkreślić, że ostateczne przesądzenia dotyczące przeznaczenia i sposobów użytkowania określonych terenów są i będą określane w ramach ustaleń odpowiednich dokumentów planistycznych dotyczących kształtowania polityki przestrzennej w gminie, zgodnie z przepisami prawa. Na podstawie analiz i studiów oraz szerokiej partycypacji społecznej wyznacza się kluczowe typy stref w przestrzeni gminy Strumień, tj.:

- rozwoju wielofunkcyjnego,
- aktywności gospodarczej,
- błękitno-zielonej infrastruktury,
- kultury, sportu, turystyki i rekreacji,
- rolniczej przestrzeni produkcyjnej oraz nieużytków,
- infrastruktury technicznej,
- terenów zamkniętych.

Rysunek 2 Model funkcjonalno-przestrzenny gminy Strumień



Dla osiągnięcia i realizacji docelowego modelu przestrzenno-funkcjonalnego i biorąc pod uwagę cele i kierunki rozwoju gminy oraz jej uwarunkowania i relacje z otoczeniem wskazuje się następujący zbiór ustaleń i rekomendacji w zakresie kształtowania i prowadzenia polityki przestrzennej;

- uwzględnianie zasady zrównoważonego rozwoju, jako podstawy kształtowania struktury przestrzennej i funkcjonalnej.
- ograniczenie presji inwestycyjnej na tereny zielone, w szczególności o wysokich walorach przyrodniczych i krajobrazowych oraz na terenach objętych systemem błękitno-zielonej infrastruktury,
- zapobieganie rozpraszaniu zabudowy, głównie poprzez uzupełnianie istniejącej zabudowy,
- wyznaczanie terenów mieszkaniowych, jako rezerw pod mieszkalnictwo, w sposób racjonalny, na podstawie analiz, prognoz i rzetelnego bilansu,
- maksymalizowanie powierzchni terenów biologicznie czynnych,
- promowanie wykorzystania rozwiązań niskoemisyjnych oraz odnawialnych źródeł energii, w tym w strefach zamieszkania,
- stosowanie odnawialnych źródeł energii w procesach zaopatrzenia w energię i ciepło, w tym w zakresie odpowiednich technologii materiałowych i instalacji OZE.
- rozwój prośrodowiskowych upraw rolnych,
- rozwój i poprawa jakości infrastruktury transportowej podnoszącej bezpieczeństwo i ograniczającej presję na środowisko,
- ochrona walorów krajobrazowych gminy,
- kształtowanie przestrzeni publicznych i realizacja obiektów publicznych w sposób umożliwiający dostęp dla osób o ograniczonej sprawności,
- kształtowanie gospodarki wodnej z uwzględnieniem potrzeb sektora rolnictwa,
- ograniczanie zabudowy w strefie zagrożenia powodziowego,
- modernizacja i rozwój systemu retencji z uwzględnieniem działań zapobiegających suszy.

7. Obszary strategicznej interwencji określone w strategii rozwoju województwa wraz z zakresem planowanych działań

W głównym dokumencie strategicznym w regionie tj. w Strategii Rozwoju Województwa Śląskiego „Śląskie 2030” - ZIELONE ŚLĄSKIE określono dwie grupy Obszarów Strategicznej Interwencji (OSI) w ujęciu funkcjonalnym i tematycznym. Strategia Rozwoju Województwa Śląskiego „Śląskie 2030” określa kierunki interwencji dla OSI i wskazuje, że zastosowane zostaną w polityce regionu różnego typu narzędzia wspierające te obszary.

Wskazane w strategii województwa cele i kierunki przyjęto jako generalne ramy dla formułowania celów i kierunków działań dla rozwoju gminy Strumień.

Gmina planuje podejmować działania i projekty wpisujące się w kierunki działań określone w strategii województwa, w tym w szczególności adresowane do OSI.

Strategia „Śląskie 2030” w ujęciu funkcjonalnym wskazuje na podział regionu na subregiony i wyróżnia obszary miejskie i obszary wiejskie. Gmina Strumień będąca gminą wiejsko-miejską w swojej polityce rozwoju powinna zatem brać pod uwagę wyzwania jakie zdefiniowano w strategii regionalnej zarówno dla miast, jak i obszarów wiejskich.

Biorąc pod uwagę w/w klasyfikację gmina Strumień jest jedną z gmin subregionu południowego, którego centrum stanowi Aglomeracja Bielska. Zgodnie z zapisami strategii województwa do kluczowych wyzwań subregionu południowego, z punktu widzenia specyfiki gminy Strumień, zaliczyć można:

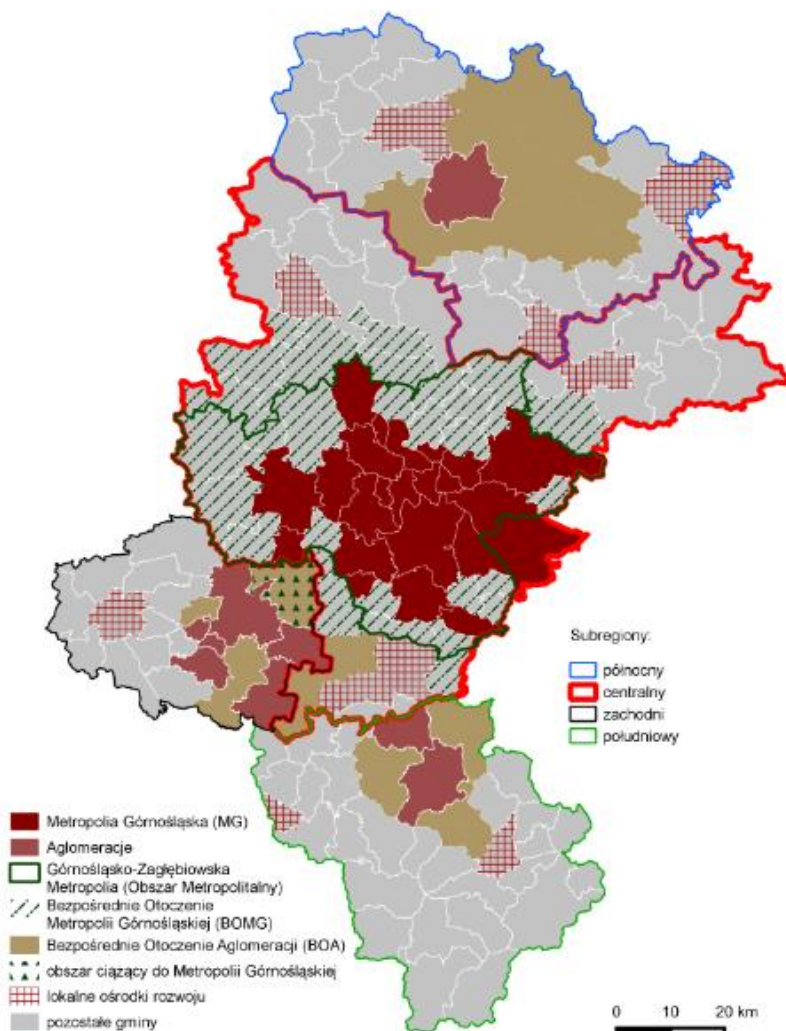
- rozwój współpracy na rzecz tworzenia atrakcyjnych produktów turystycznych,
- rozwój i integrację wysokiej jakości infrastruktury turystycznej,
- podniesienie jakości drogowych powiązań wewnętrznych i zewnętrznych, w tym również dróg pieszych i rowerowych,
- poprawę jakości środowiska w szczególności powietrza i wód powierzchniowych
- poprawę bezpieczeństwa powodziowego oraz przeciwdziałanie skutkom suszy.

Jednocześnie wskazuje się potencjały tego subregionu które są budowane również przez gminę Strumień:

- położenie przygraniczne; rozwijająca się współpraca transgraniczna,
- duży potencjał kulturowy i turystyczny,
- występowanie obszarów o wysokich walorach środowiskowych i krajobrazowych,

- wysoki poziom przedsiębiorczości mieszkańców.

Rysunek 3 Subregiony województwa i ich ośrodki centralne.



Źródło: Strategia Rozwoju Województwa Śląskiego „Śląskie 2030”;

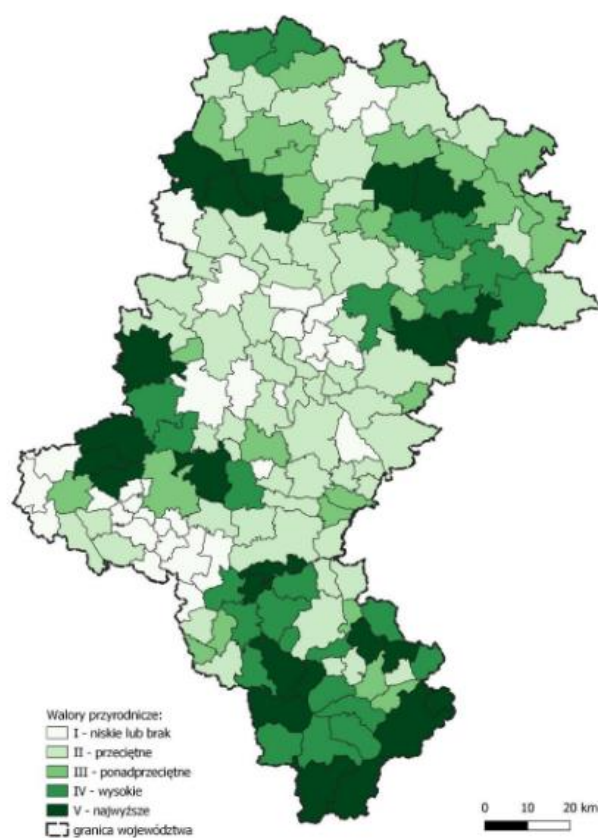
W ujęciu tematycznym OSI w Strategii Rozwoju Województwa Śląskiego „Śląskie 2030” gmina Strumień została zaklasyfikowana do gmin:

- w OSI tzw. konkurencyjnym pn. obszary cenne przyrodniczo,
- w OSI tzw. problemowym pn. gminy z problemami środowiskowymi w zakresie jakości powietrza oraz gminy w transformacji górniczej.

Gmina Strumień w ramach OSI obszary cenne przyrodniczo została zakwalifikowana jako gmina o wysokich walorach przyrodniczych. Dla tego OSI wskazuje się, że wyzwaniem jest:

- ochrona różnorodności biologicznej i georóżnorodności,
- poprawa stosunków wodnych i ochrona siedlisk wodno-błotnych na obszarach chronionych,
- zwiększenie drożności korytarzy ekologicznych,
- prowadzenie na tych terenach zrównoważonej polityki rozwoju, godzącej interesy ochrony przyrody z rozwojem gospodarczym tych obszarów, ukierunkowanym na wykorzystanie lokalnych potencjałów.

Rysunek 40SI obszary cenne przyrodniczo



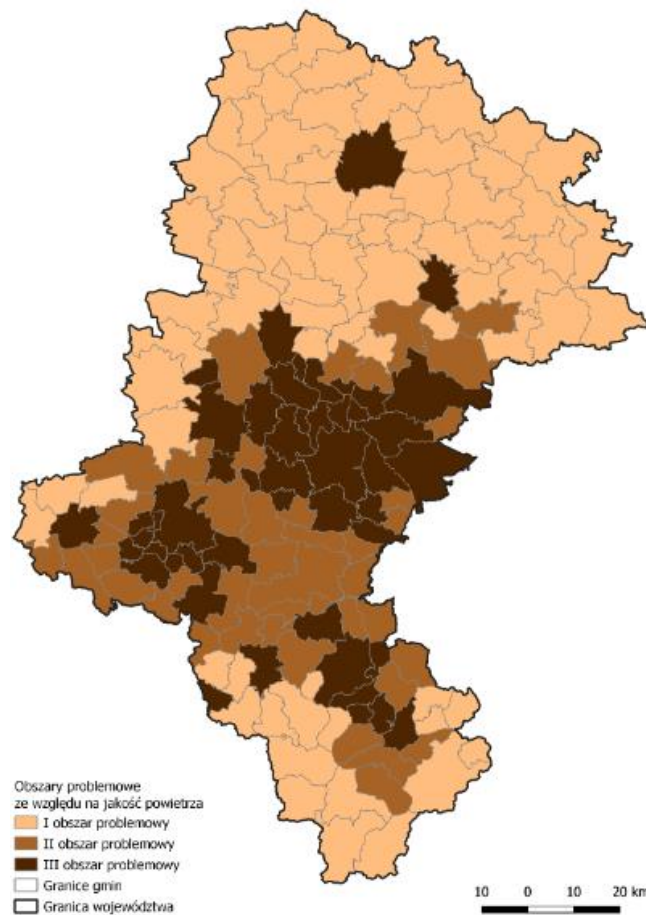
Źródło: Strategia Rozwoju Województwa Śląskiego „Śląskie 2030”,

W zakresie wyzwań dla gmin z problemami środowiskowymi w zakresie jakości powietrza, wśród których gmina Strumień została wskazana jako gmina na II poziomie problemów, wskazano:

- ograniczenie niskiej emisji,
- wsparcie rozbudowy sieci ciepłowniczej oraz włączenie w nią możliwie największej liczby budynków mieszkalnych,

- potrzebę egzekwowania przepisów tzw. „uchwały antyśmogowej”.

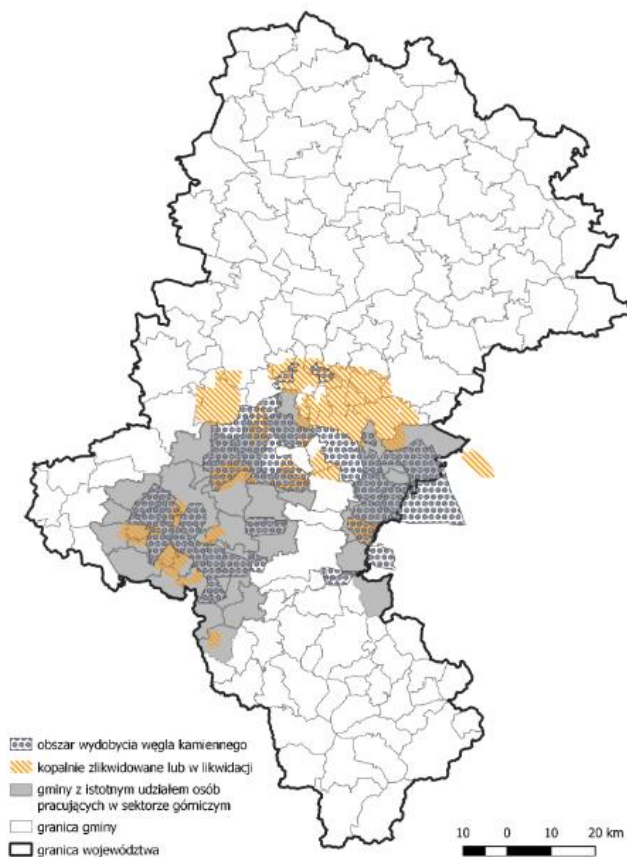
Rysunek 50SI gminy z problemami środowiskowymi w zakresie jakości powietrza



Źródło: Strategia Rozwoju Województwa Śląskiego „Śląskie 2030”;

Przed samorządami województwa śląskiego stoi wiele wyzwań związanych z przeprowadzeniem procesu transformacji. Gmina Strumień została w strategii regionalnej ujęta w grupie gmin z problemami społecznymi. Do wyzwań dla tego OSI zaliczono m.in:

- przekwalifikowanie pracowników odchodzących z sektora górniczego,
- zapewnienie możliwości funkcjonowania dla firm z branży około górniczej lub ich przebranżowienia, w tym przekwalifikowania kadr,
- wsparcie dla rozwoju nowych oraz istniejących firm,
- rozwój usług publicznych,
- poprawę jakości przestrzeni publicznych, zwiększenie aktywności społecznej i zawodowej mieszkańców oraz rozwój oferty czasu wolnego.



Źródło: Strategia Rozwoju Województwa Śląskiego „Śląskie 2030”;

Tabela 6 Zgodność celów Strategii rozwoju gminy Strumień z celami Strategii Rozwoju Województwa Śląskiego „Śląskie 2030”

Cele strategiczne rozwoju gminy	obszary cenne przyrodniczo	gminy z problemami środowiskowymi w zakresie jakości powietrza	gminy w transformacji górniczej
C1. Gmina, w której można wygodnie i bezpiecznie mieszkać i wypoczywać	X	X	X
C2. Gmina aktywnych, zaangażowanych w sprawy lokalne mieszkańców.		X	X
C3. Gmina rozwijającego się biznesu wykorzystującego w zrównoważony sposób potencjały lokalne		X	X

Źródło: Opracowanie własne

8. System realizacji strategii, w tym wytyczne do sporządzania dokumentów wykonawczych

Strategia rozwoju jest dokumentem o charakterze generalnym wyznaczającym wizję, cele oraz kierunki działań w perspektywie 2030 roku. Podmiotem odpowiedzialnym za wdrażanie strategii jest Burmistrz Strumienia oraz podmioty i jednostki samorządu gminy. Strategia rozwoju gminy nie ogranicza się jednak wyłącznie do zadań własnych gminy; wykracza poza jej kompetencje wskazując cele istotne z punktu widzenia społeczności lokalnej. Z tego względu samorząd gminy będzie z jednej strony realizatorem części zadań i projektów, z drugiej strony będzie wspierał realizację zadań przez inne podmioty np. podmioty sektora obywatelskiego, przedsiębiorców czy podmioty innych szczebli administracji publicznej.

Koordinacją procesu wdrażania strategii zajmie się Referat Rozwoju i Promocji w Urzędzie Miejskim w Strumieniu. Wśród zadań koncepcyjno-ewaluacyjnych organizujących wdrażanie dokumentu będzie przygotowywanie wiązek projektów do wdrażania w kolejnych okresach wdrażania oraz sprawozdania z realizacji strategii. Referat powinien realizować zadania związane z koordynacją w oparciu o prace zespołu zadaniowego, w skład którego powinni wejść przedstawiciele komórek organizacyjnych Urzędu Miejskiego oraz jednostek podległych.

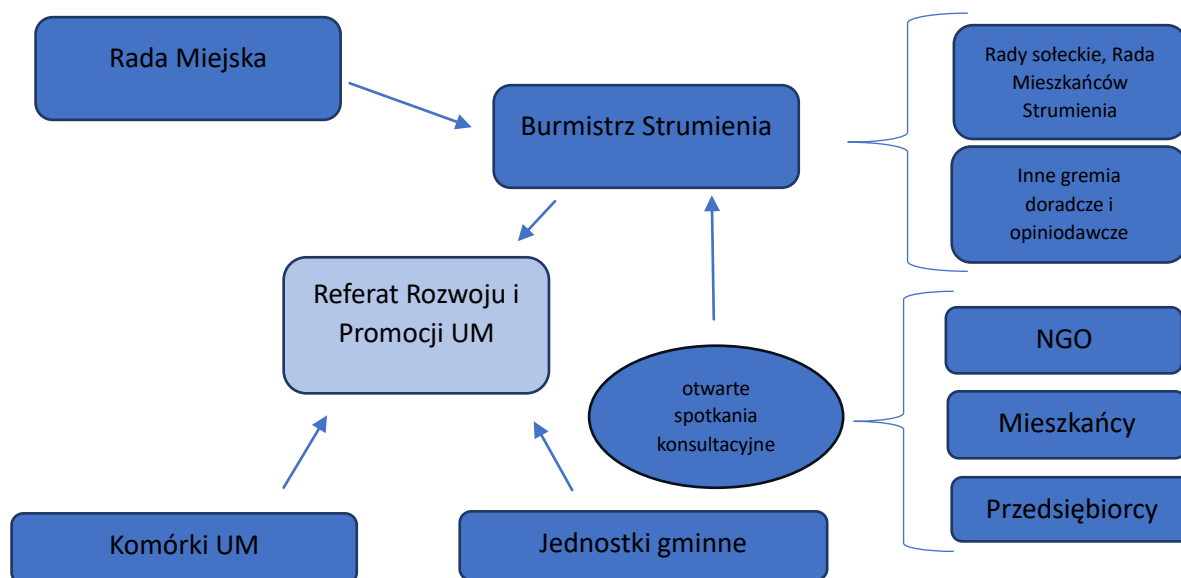
Dla zapewnienia i rozwoju partycypacji społecznej w procesie wdrażania i monitorowania strategii mogą być powoływane społeczne ciała doradcze i opiniodawcze dla Burmistrza Strumienia. Ponadto w stałym dialogu o instrumentach i projektach wdrożeniowych brać będą rady sołeckie oraz organizowane będą otwarte spotkania konsultacyjne.

Poza przygotowaniem propozycji projektów, dla osiągnięcia celów wynikających ze strategii, będą mogły być opracowane dokumenty wykonawcze w postaci planów czy programów; mogą to być np. opracowania z zakresu:

- turystyki i rekreacji,
- kultury,
- rewitalizacji,
- przedsiębiorczości

oraz inne dokumenty przewidziane przepisami prawa np. z zakresu ochrony środowiska. W przygotowywanych dokumentach należy dążyć do wskazania konkretnych projektów wdrożeniowych, które powinny realizować nakreślone cele strategiczne i operacyjne.

Rysunek 7 Podmioty procesu wdrażania



Źródło: Opracowanie własne

Dla zapewnienia efektywności procesu wdrażania prowadzony będzie monitoring i okresowa ewaluacja strategii. Proces monitorowania w głównej mierze powinien obejmować:

- gromadzenie i analizę informacji o realizacji projektów przyjętych do wdrożenia w danym okresie implementacji strategii,
- gromadzenie i analizę wskaźników określonych w rozdziale strategii pn. Oczekiwane rezultaty planowanych działań oraz wskaźniki ich osiągnięcia a także innych wskaźników istotnych dla oceny uzyskiwanych rezultatów,
- analizę zmian zachodzących w otoczeniu regionalnym, krajowym oraz europejskim mających wpływ na proces realizacji strategii i zakres projektów realizacyjnych.

Przygotowana informacja z monitoringu będzie zawierała dane do wykorzystania w opracowaniu corocznego Raportu o stanie Gminy.

Do roku 2027 powinna zostać przeprowadzona ewaluacja procesu wdrażania. W oparciu o wnioski z raportu ewaluacyjnego oraz w przypadku stwierdzenia w procesie analiz monitoringowych istotnych przesłanek wpływających na realizację strategii, np. zmiany polityk publicznych na szczeblu krajowym czy regionalnym powinna zostać zainicjowana zmiana lub aktualizacja strategii gminy Strumień.

9. Ramy finansowe i źródła finansowania

Wdrażanie Strategii Rozwoju gminy Strumień wymagać będzie zaangażowania odpowiednich środków finansowych i organizacyjnych .

Finansowanie realizacji niniejszej strategii opierać się będzie na wielu źródłach; wśród nich uwzględnić należy:

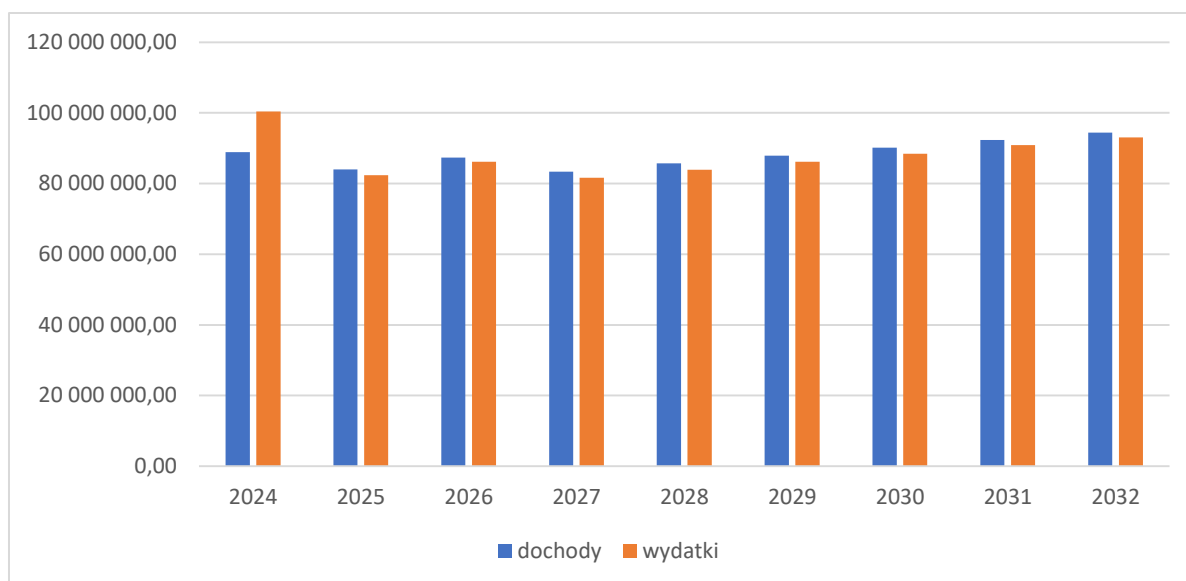
- budżet gminy,
- budżet powiatu cieszyńskiego,
- budżet województwa śląskiego ,
- Skarb Państwa – m.in. środki celowe w ministerstwach,
- środki Unii Europejskiej – w ramach nowej perspektywy budżetowej 2021-2027, w tym z Europejskiego Funduszu Rozwoju Regionalnego, Europejskiego Funduszu Społecznego oraz z Funduszu na rzecz Sprawiedliwej Transformacji,
- fundusze celowe, w tym: Narodowego Funduszu Ochrony Środowiska i Gospodarki Wodnej, Wojewódzkiego Funduszu Ochrony Środowiska i Gospodarki Wodnej.

Ponadto będą to również środki pochodzące od podmiotów zewnętrznych np. przedsiębiorców, czy organizacji sektora obywatelskiego realizujących na terenie gminy Strumień własne zadania i projekty zbieżne z treścią strategii.

Wdrażanie strategii, podobnie jak proces jej przygotowania, oparty powinien być na partnerskiej współpracy i montażu finansowym realizacji zadań. Biorąc pod uwagę fakt że kluczowym podmiotem wdrażającym jest samorząd Gminy Strumień to właśnie środki będące w jego dyspozycji będą stanowiły kluczowe ramy finansowania realizacji. Należy jednak zaznaczyć, że ramy te mogą się zmieniać w zależności od zmian kompetencji i zadań samorządu gminy, a także wielkości środków będących w jego dyspozycji.

Poniżej przedstawiono ramy wynikające z projekcji szacowanych dochodów i wydatków Gminy Strumień. Szacuje się, że środki Gminy Strumień będą kształtowały się na poziomie (łącznie w latach 2023-2030) dochodów w kwocie: 598,6 mln zł oraz wydatków ogółem w kwocie 604,2 mln zł

Wykres 1 Szacunkowe ramy finansowe realizacji strategii w ramach wydatków Gminy Strumień do roku 2032



Źródło: Projekt uchwały w sprawie Wieloletniej Prognozy Finansowej gminy Strumień na lata 2024-2032 przedłożony Radzie Miejskiej w Strumieniu w dniu 15.11.2023 r. i Regionalnej Izbie Obrachunkowej celem uzyskania opinii"

Poza w/w ramami istotnym źródłem finansowania strategii będą środki pochodzące z budżetu państwa i województwa oraz projekty, które będą ubiegały się o dofinansowanie ze środków budżetu EU. Część przedsięwzięć realizowana będzie w oparciu o montaż środków (nie tylko finansowych) podmiotów spoza sektora publicznego (sektor pozarządowy i biznes).

Opinie i oceny mieszkańców w otwartym badaniu ankietowym

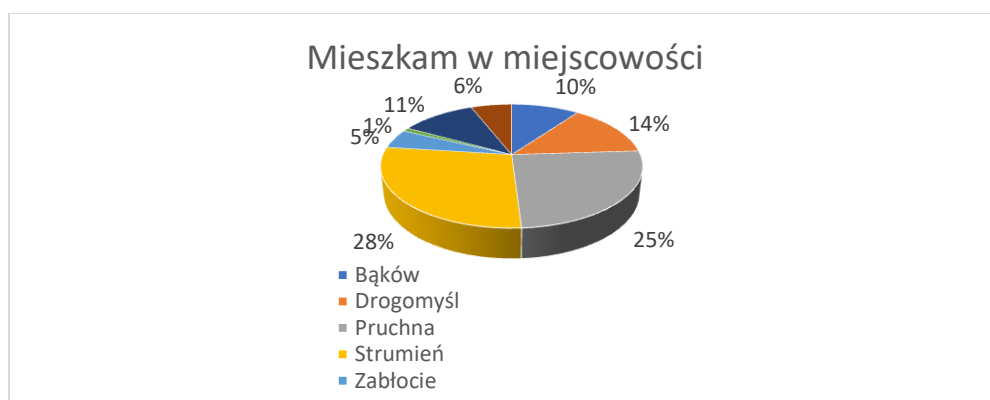
Celem ankiety było umożliwienie mieszkańcom wyrażenia opinii na temat sytuacji gminy oraz swoich miejscowości. Badanie ankietowe stanowiło komplementarne narzędzie względem warsztatów, które były poświęcone pracy nad diagnozą oraz kierunkami rozwoju gminy Strumień.

Ankiety dla mieszkańców były anonimowe. Zawierały 5 pytań oraz metryczkę przedstawiającą dane o osobie wypełniającej stanowiące podstawę do opracowania statystyki z badania. Ankieta była dostępna do wypełnienia w wersji elektronicznej na stronie internetowej gminy Strumień (www.strumien.pl), w tym możliwa do pobrania do wydruku, a także do pobrania w wersji papierowej w siedzibie Urzędu Miejskiego w Strumieniu, w Miejsko Gminnym Ośrodku Kultury w Strumieniu, w Bibliotece Miejskiej w Strumieniu.

W odpowiedzi na ogłoszenie w terminie od 19.06.2023 do 31.07.2023 r. wypełnionych zostało 171 ankiet.

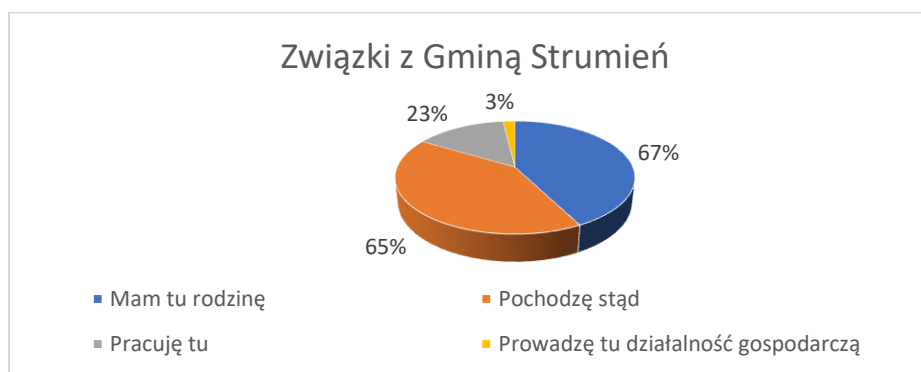
166 respondentów wskazało swoje miejsce zamieszkania. Rozkład respondentów wg kryterium zamieszkania przedstawiał się następująco:

Miejscowość	Procent	Ilość
Bąków	10%	17
Drogomyśl	14%	24
Pruchna	25%	41
Strumień	28%	45
Zabłocie	5%	8
Zabłocie - Solanka	1%	2
Zbytków	11%	19
nie mieszkam w gminie Strumień	6%	10



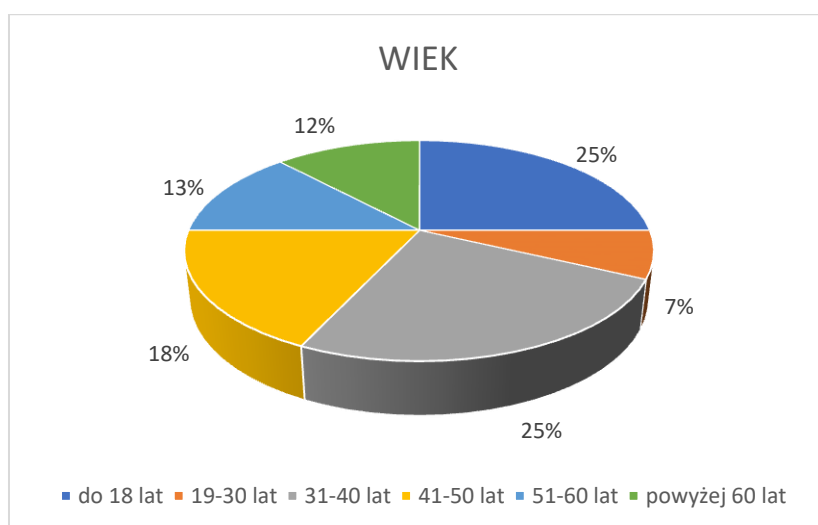
150 respondentów określiło tło relacji łączących z gminą (można było zaznaczyć więcej niż jedną odpowiedź):

Odpowiedź	Procent	Ilość
Mam tu rodzinę	67%	101
Pochodzę stąd	65%	97
Pracuję tu	23%	34
Prowadzę tu działalność gospodarczą	3%	5



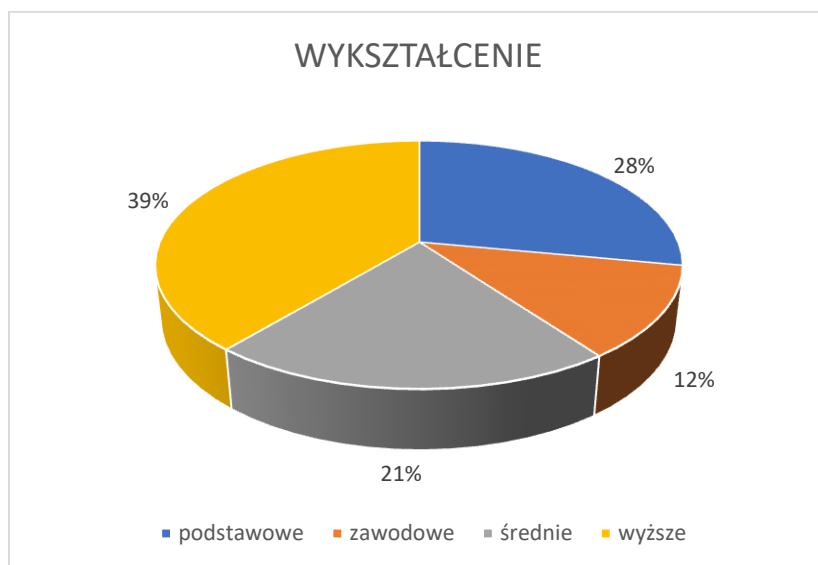
63% respondentów stanowiły kobiety zaś 37% mężczyźni. Rozkład wiekowy przedstawiał się następująco (167 odpowiedzi):

Odpowiedź	Procent	Ilość
do 18 lat	25%	43
19-30 lat	7%	11
31-40 lat	25%	42
41-50 lat	18%	30
51-60 lat	13%	21
powyżej 60 lat	12%	20

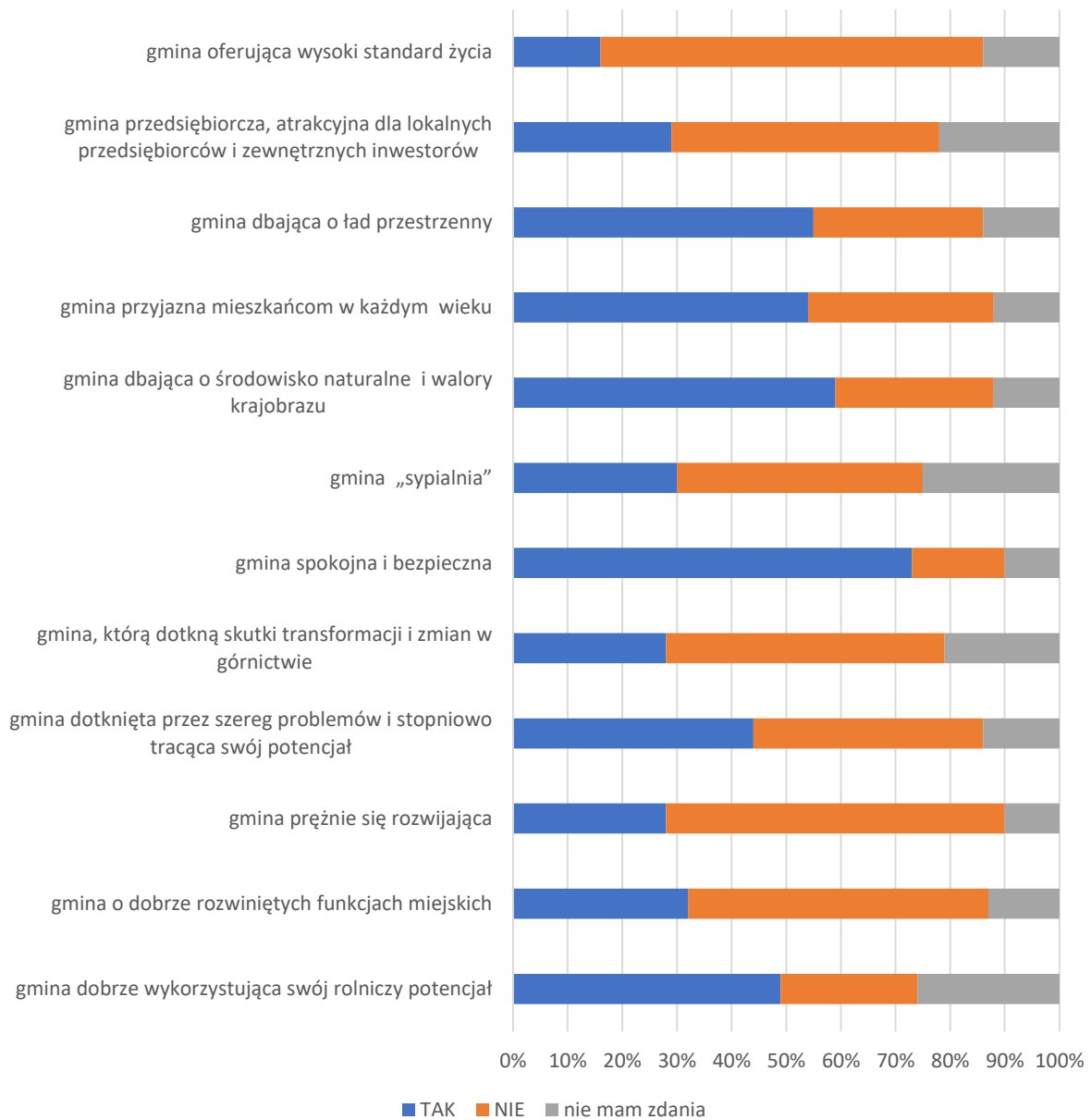


Wykształcenie respondentów:

Odpowiedź	Procent	Ilość
podstawowe	28%	45
zawodowe	12%	19
średnie	21%	34
wyższe	39%	63

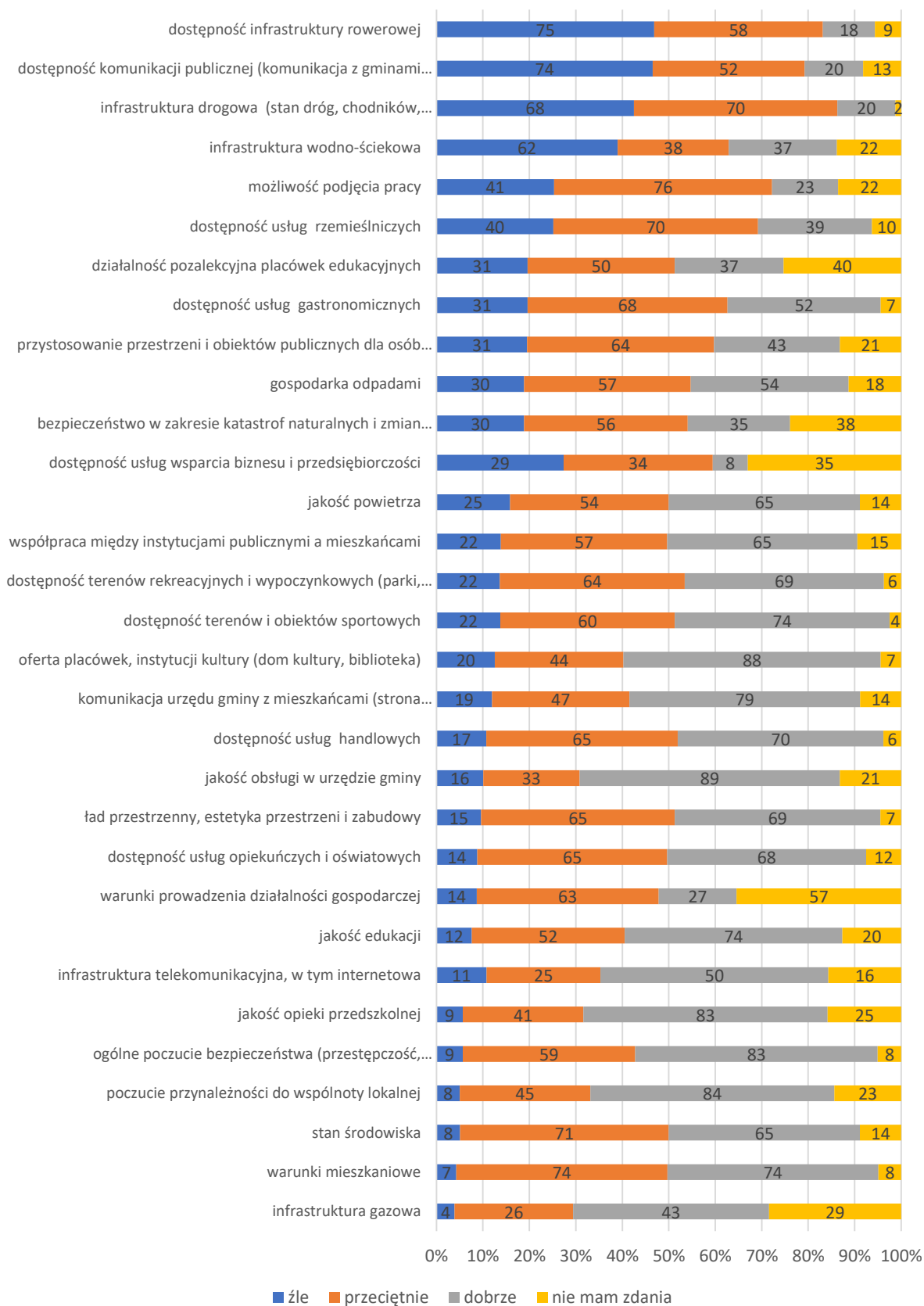


Wykres 2Czy zgadza się Pani/Pan z poniższymi stwierdzeniami opisującymi gminę Strumień?



Źródło: Opracowanie własne na podstawie ankiet n=171

Wykres 3 Ocena jakości życia w gminie Strumień



Źródło: Opracowanie własne na podstawie ankiet n=171



Wykorzystane prace na okładce dokumentu powstały w ramach konkursu „Mój najbliższy świat”.