

**ZARZĄDZENIE NR 2125.2024**  
**BURMISTRZA STRUMIENIA**

z dnia 25 kwietnia 2024 r.

**w sprawie udzielenia zgody na wejście w teren będący współwłasnością w 1/2 wielkości udziału Gminy Strumień, dotyczący nieruchomości nr 943/9 położonej w obrębie Miasto**

Na podstawie art. 30 ust. 2 pkt 3 ustawy z dnia 8 marca 1990 r. o samorządzie gminnym (Dz. U. z 2024 r. poz. 609, z późn. zm.) oraz zgodnie z art. 23 ust. 1 w związku z art. 25 ustawy z dnia 21 sierpnia 1997. o gospodarce nieruchomościami (Dz. U. z 2023 r. poz. 344, z późn. zm.) po rozpatrzeniu wniosku: Pana Adama Jaromin działającego jako pełnomocnik TAURON Dystrybucja S.A. zs, ul. Batorego 17A, 43-300 Bielsko-Biała - Inwestora,

**Burmistrz Strumienia zarządza:**

**§ 1.** Wyrażam zgodę Inwestorowi na zaprojektowanie i przeprowadzenie prac polegających na przebudowie napowietrznej linii elektroenergetycznej w granicach działki oznaczonej w operacie EGiB nr **943/9**, stanowiącej współwłasność **Gminy Strumień** w 1/2 wielkości udziału, zlokalizowanej w obrębie **Miasto**, dla której wydział V Ksiąg Wieczystych Sądu Rejonowego w Cieszynie prowadzi księgę wieczystą nr BB1C/00015414/1, według przebiegu i zakresu rzeczowego określonego na mapie stanowiącej załącznik nr 1 do niniejszego zarządzenia, na zasadach ustalonych w załączniku nr 2 do niniejszego zarządzenia.

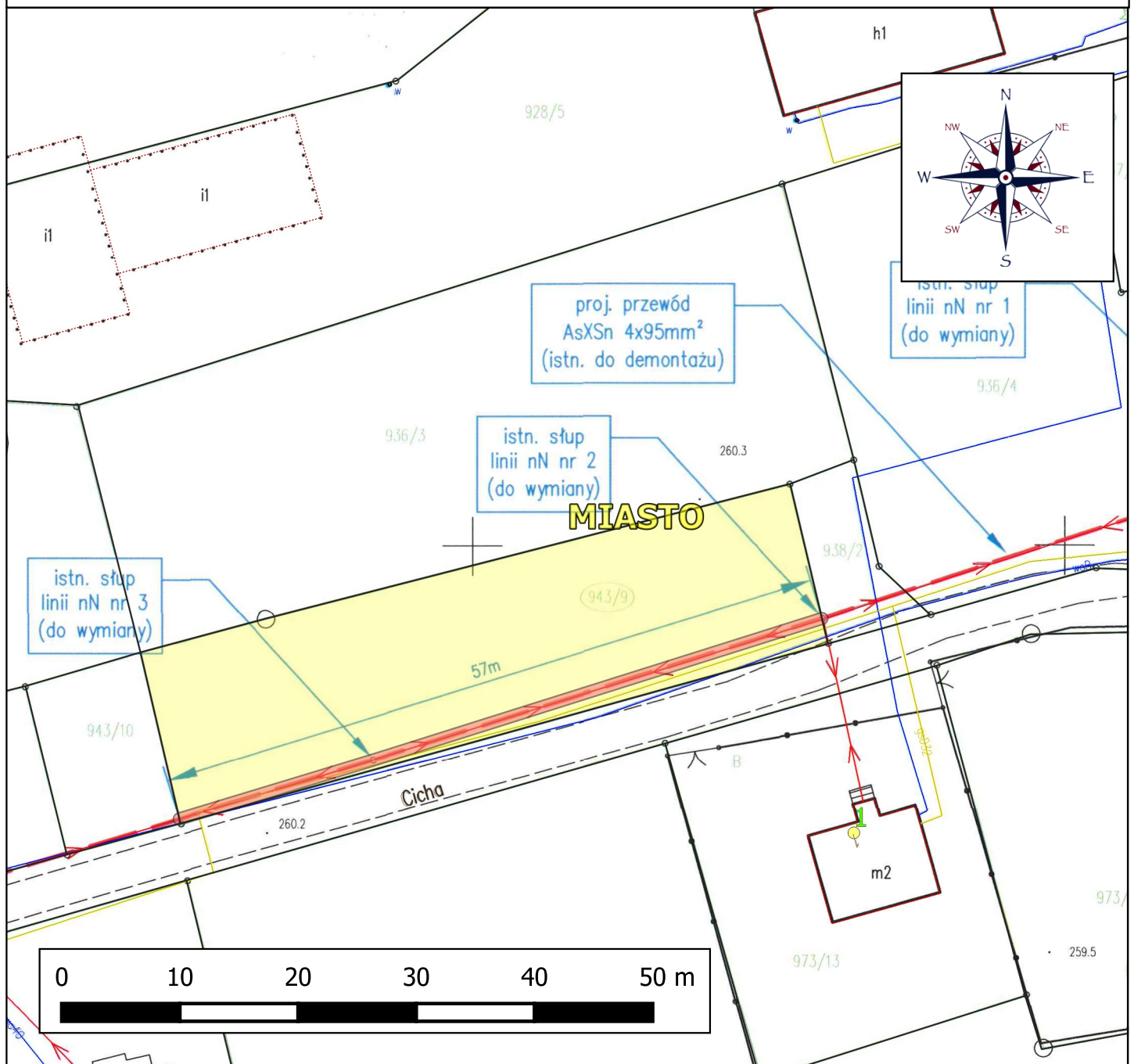
**§ 2.** Niniejsza zgoda udzielana jest w zakresie posiadanego przez Gminę Strumień udziału w prawie własności (1/2 wielkości udziału) do nieruchomości oznaczonej nr **943/9**.

**§ 3.** Inwestor przed przystąpieniem do wykonywania planowanych prac winien uzyskać zgodę na wejście w teren od drugiego ze współwłaścicieli przedmiotowej nieruchomości.

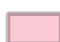


**§ 4.** Wykonanie zarządzenia powierzam kierownikowi Referatu Gospodarki Nieruchomościami i Planowania Przestrzennego.

**§ 5.** Zarządzenie wchodzi w życie z dniem podpisania.

# ZAŁĄCZNIK NR 1 - PRZEBIEG I ZAKRES RZECZOWY DOTYCZĄCY ZGODY NA WEJŚCIE W TEREN



## Legenda

-  ZAKRES UDZIELANEJ ZGODY NA WEJŚCIE W TEREN DZIAŁKI NR 943/9
-  DZIAŁKA NR 943/9, GMINA STRUMIEŃ 1/2 WIELKOŚCI UDZIAŁU W PRAWIE WŁASNOŚCI
-  BUDYNKI

**LOKALIZACJA: OBRĘB MIASTO**  
**SKALA 1:500**

WYKONAŁ: mgr inż. ŁUKASZ MENDREK

OPRACOWANO NA APLIKACJI:



QGIS 2.0.1. DUFOUR

Załącznik Nr 2 do zarządzenia Nr 2125.2024

Burmistrza Strumienia

z dnia 25 kwietnia 2024 r.

**Zasady wykonywania prac inwestycyjnych polegających na przebudowie napowietrznej linii elektroenergetycznej nN, w granicach działki oznaczonej w operacie EGiB nr 943/9, stanowiącej współwłasność Gminy Strumień w 1/2 wielkości udziału, zlokalizowanej w obrębie Miasto,**

1. Inwestor zobowiązany jest powiadomić drogą elektroniczną Gminę Strumień o rozpoczęciu prac.
2. Prace na nieruchomościach powinny być wykonywane zgodnie z obowiązującymi przepisami, szczególnie prawa budowlanego, bezpieczeństwa i higieny pracy oraz ochrony środowiska.
3. Szczegółowe warunki przebudowy napowietrznej linii elektroenergetycznej w granicach działki oznaczonej w operacie EGiB nr 943/9, stanowiącej współwłasność Gminy Strumień, zlokalizowanej w obrębie Miasto:
  - a) Prace ziemne związane z wymianą istniejących słupów winny zostać przeprowadzone tak by nie uszkodzić nawierzchni ul. Cichej w Strumieniu,
  - b) Zabudowa napowietrznej sieci nN nie może naruszać normatywnej skrajni pionowej (4,50m),
  - c) Lokalizacja słupów elektroenergetycznych min. 1,5 od krawędzi jezdni zgodnie z obowiązującymi przepisami. W przypadku zajmowania pasa drogowego drogi gminnej - ul. Cicha nr 611014 S w celu przeprowadzenia przebudowy sieci należy wystąpić do Urzędu Miejskiego w Strumieniu z wnioskiem o zajęcie pasa drogowego na czas prowadzenia robót.
  - d) Ewentualne kolizję projektowanej przebudowy linii z istniejącą siecią gazową oraz wodociągową należy uzgodnić z zarządcami przedmiotowych sieci tj odpowiednio z: Gazownią w Skoczowie oraz z Wodociągami Ziemi Cieszyńskiej Sp. z o.o.
  - e) Inwestor zobowiązany jest do odtworzenia terenu działki poprzez zasypanie wykopu wokół słupów gruntem rodzimym, zagęszczenie warstwowe, wyrównanie terenu warstwą humusu oraz obsianie trawą.
  - f) Zabrania się prowadzenia prac, robót w ujemnych temperaturach,
  - g) Projektowane posadowienie słupów podtrzymujących linię nN nie może zmniejszyć stateczności i nośności korpusu drogi, naruszać urządzeń odwadniających ani innych urządzeń drogowych, zaś zabezpieczenie tych urządzeń nie może zagrażać bezpieczeństwu użytkowników drogi,
  - h) Zabudowane urządzenie nie może ograniczać zamierzeń zarządcy drogi w zakresie prowadzenia remontów i przebudowy drogi i urządzeń związanych z ich funkcjonowaniem. W przypadku ewentualnej kolizji gestor sieci, urządzeń będzie zobowiązany do jego przebudowy na własny koszt,
4. Koszty całej inwestycji w całości ponosi inwestor.
5. Inwestor jest obowiązany zabezpieczyć i oznakować teren prowadzonych prac, oraz dbać o jego stan techniczny, czystość i porządek przez cały czas trwania robót.
6. Inwestor ponosi pełną odpowiedzialność za teren na którym prowadzi prace z chwilą rozpoczęcia aż do czasu ich zakończenia.
7. Inwestor ponosi odpowiedzialność finansową za szkody, które powstaną podczas trwania prac oraz zobowiązuje się je naprawić we własnym zakresie również w stosunku do osób trzecich.
8. Inwestor jest zobowiązany uzgodnić kolizję z infrastrukturą techniczną.
9. Gmina Strumień nie ponosi odpowiedzialności za kolizje z urządzeniami obcymi znajdującymi się w gruncie.
10. Inwestor zobowiązany jest po zakończeniu prac doprowadzić teren do stanu pierwotnego.
11. Inwestor zobowiązany jest uporządkować teren po wykonaniu robót.

12. Inwestor zobowiązany jest powiadomić pisemnie lub drogą elektroniczną Gminę Strumień o zakończeniu prac.