

ZARZĄDZENIE NR 94.2024
BURMISTRZA STRUMIENIA

z dnia 9 sierpnia 2024 r.

w sprawie udzielenia zgody na wejście w teren należący do Gminy Strumień, dotyczący nieruchomości nr 1918/1 położonej w Drogomyślu

Na podstawie art. 30 ust. 2 pkt 3 ustawy z dnia 8 marca 1990 r. o samorządzie gminnym (Dz. U. z 2023 r. poz. 40, z późn. zm.) oraz zgodnie z art. 23 ust. 1 w związku z art. 25 ustawy z dnia 21 sierpnia 1997. o gospodarce nieruchomościami (Dz. U. z 2023 r. poz. 344, z późn. zm.) po rozpatrzeniu wniosku: P.P.H.U. KABLEX, zs. ul. Warszawska 178/180, 42-200 Częstochowa, działającego jako pełnomocnik Tauron Dysrtybuscja S.A. ul. Batorego 17, 43-300 Bielsko-Biała - Inwestora,

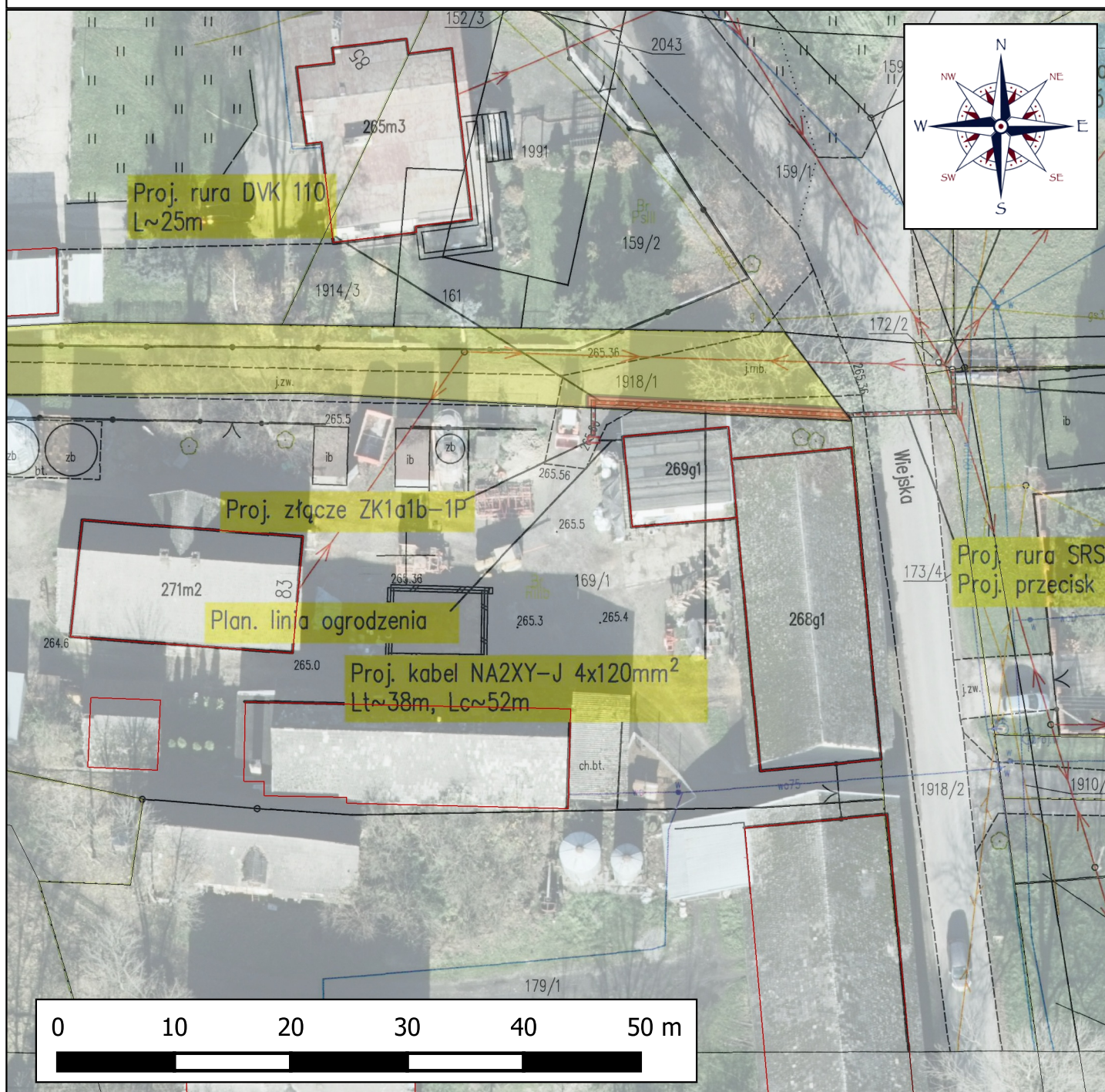
Burmistrz Strumienia zarządza:

§ 1. Wyrażam zgodę Inwestorowi na zaprojektowanie i przeprowadzenie prac polegających na budowie nowego przyłącza kablowego elektroenergetycznego nN od istniejącej napowietrznej sieci elektroenergetycznej do działki oznaczonej w operacie EGiB nr 169/1, w granicach działki oznaczonej w operacie EGiB nr 1918/1, stanowiącej własność **Gminy Strumień**, zlokalizowanej w obrębie **Drogomyśl**, dla której wydział V Ksiąg Wieczystych Sądu Rejonowego w Cieszynie prowadzi księgę wieczystą nr BB1C/00057619/4, według przebiegu i zakresu rzeczowego określonego na mapie stanowiącej załącznik nr 1 do niniejszego zarządzenia, na zasadach ustalonych w załączniku nr 2 do niniejszego zarządzenia.

§ 2. Wykonanie zarządzenia powierzam kierownikowi Referatu Gospodarki Nieruchomościami i Planowania Przestrzennego.

§ 3. Zarządzenie wchodzi w życie z dniem podpisania.

ZAŁĄCZNIK NR 1 - PRZEBIEG I ZAKRES RZECZOWY DOTYCZĄCY ZGODY NA WEJŚCIE W TEREN



Legenda

 GMINA STRUMIEŃ 1918/1

 BUDYNKI

 ZAKRES UDZIELANEJ ZGODY NA WEJŚCIE W TEREN

LOKALIZACJA: OBRĘB DROGOMYŚL
SKALA 1:500

OPRACOWANO NA APLIKACJI:



QGIS 2.0.1. DUFOUR

WYKONAŁ: mgr inż. ŁUKASZ MENDREK

Załącznik Nr 2 do zarządzenia Nr 94.2024

Burmistrza Strumienia

z dnia 9 sierpnia 2024 r.

Zasady wykonywania prac inwestycyjnych polegających na budowie kablowej linii elektroenergetycznej nN w granicach działki oznaczonej w operacie EGiB nr 1918/1, stanowiącej własność Gminy Strumień, zlokalizowanej w obrębie Drogomyśl

1. Inwestor zobowiązany jest powiadomić drogą elektroniczną Gminę Strumień o rozpoczęciu prac.
2. Prace na nieruchomościach powinny być wykonywane zgodnie z obowiązującymi przepisami, szczególnie prawa budowlanego, bezpieczeństwa i higieny pracy oraz ochrony środowiska.
3. Szczegółowe warunki budowy przyłącza elektroenergetycznego nN do działki nr 169/1, w granicach działki nr 1918/1, stanowiącej własność Gminy Strumień, zlokalizowanej w obrębie Drogomyśl:
 - a) prace ziemne winny zostać przeprowadzone tak by po ich zakończeniu odtworzona została nawierzchnia kamienna ciągu jezdni drogi wewnętrznej w granicach działki nr: 1918/1,
 - b) dopuszcza się wykonanie przyłącza metodą wykopową na rzędnej min 1,20 m niższej od rzędnej nawierzchni drogi,
 - c) Przyłącze elektroenergetyczne nN należy zabezpieczyć rurą ochronną DVK 110 zgodnie z projektem.
 - d) Przyłącze elektroenergetyczne nN w rejonie drogi wewnętrznej zaprojektować i wykonać w obsypce piaskowej i oznakować taśmą ostrzegawczą w kolorze czerwonym. Taśmę umieścić conajmniej 25 cm wyżej od górnej części przyłącza elektroenergetycznego.
 - d) Zabrania się prowadzenia prac, robót w ujemnych temperaturach,
 - e) Projektowane przyłącze elektroenergetyczne nN nie może zmniejszyć stateczności i nośności korpusu skarp drogi, naruszać urządzeń odwadniających ani innych urządzeń drogowych, zaś zabezpieczenie tych urządzeń nie może zagrażać bezpieczeństwu użytkowników drogi,
 - f) Zabudowane urządzenie nie może ograniczać zamierzeń zarządcy drogi w zakresie prowadzenia remontów i przebudowy drogi i urządzeń związanych z ich funkcjonowaniem. W przypadku ewentualnej kolizji gestor sieci, urządzeń będzie zobowiązany do jego przebudowy na własny koszt,
4. Koszty przebudowy sieci elektroenergetycznej nN oraz ewentualnych uzupełnień braków w nawierzchni pasa drogowego drogi wewnętrznej w całości ponosi inwestor.
5. Inwestor jest obowiązany zabezpieczyć i oznakować teren prowadzonych prac, oraz dbać o jego stan techniczny, czystość i porządek przez cały czas trwania robót.
6. Inwestor ponosi pełną odpowiedzialność za teren na którym prowadzi prace z chwilą rozpoczęcia aż do czasu ich zakończenia.
7. Inwestor ponosi odpowiedzialność finansową za szkody, które powstaną podczas trwania prac oraz zobowiązuje się je naprawić we własnym zakresie również w stosunku do osób trzecich.
8. Inwestor jest zobowiązany uzgodnić ewentualną kolizję z infrastrukturą techniczną.
9. Gmina Strumień nie ponosi odpowiedzialności za kolizje z urządzeniami obcymi znajdującymi się w gruncie.
10. Inwestor zobowiązany jest po zakończeniu prac doprowadzić nawierzchnię drogi wewnętrznej do stanu pierwotnego (uzupełnienie warstwy podbudowy i nawierzchni drogi, zagęszczenie warstwowe, wyrównanie terenu).
10. Inwestor zobowiązany jest po zakończeniu prac doprowadzić teren do stanu pierwotnego (zasypanie wykopu gruntem rodzimym, zagęszczenie warstwowe, wyrównanie terenu warstwą humusu, zasianie trawy).
11. Inwestor zobowiązany jest uporządkować teren po wykonaniu robót.

12. Inwestor zobowiązany jest powiadomić pisemnie lub drogą elektroniczną Gminę Strumień o zakończeniu prac.

13. Jeżeli w ciągu 2 lat od zakończenia robót w miejscu ich wykonania ujawnią się usterki i wady techniczne, inwestor zobowiązany jest do ich usunięcia na własny koszt, w terminie określonym przez Urząd Miejski w Strumieniu.

14. Utrzymania i konserwacja urządzeń umieszczonych w pasie drogowym drogi wewnętrznej należeć będzie do właściciela tych urządzeń.